

INTRODUCTION

We are pleased to introduce you to one of the best multimedia products available today: the Compact Disc Interactive player. You'll be surprised how easy it is! Once correctly hooked up to your TV, you simply 'point-and-click' to explore the intriguing new world of interactive Compact Disc.

Your CD-i player plays CD-i and CD Audio discs, as well as the following disc types: Video CD, and Interactive Digital Video titles including movies, music videos, Photo CD, CD-i Ready, CD Bridge.

A wide variety of optional accessories enhances the player's flexibility. For specific information, please contact your supplier.

We are confident that you will find this product surprisingly easy to use and quite unique.

The disc types which run on this CD-i player, will have one or more of these logos on the disc packaging:



PLACEMENT

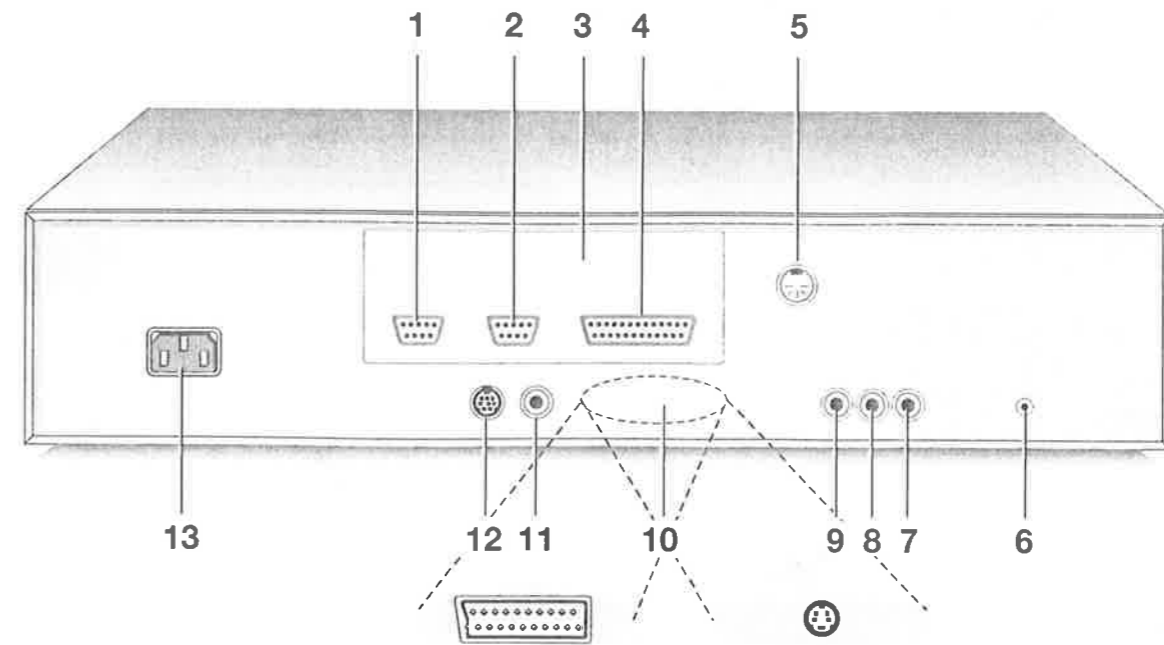
- Place the player on a firm, flat surface.
- Keep away from heat sources and direct sunlight.
- In a cabinet, allow 2-3 cm (approx.1 inch) of free space all around the unit for adequate ventilation.

FRONT OF PLAYER

- 1 Disc loading tray.
- 2 Open/close button.
- 3 Busy indicator (green)
- 4 'On/Stand-by' indicator (red)
- 5 Play button.
- 6 ON/OFF button.
- 7 Headphone socket.
- 8 Headphone volume control.
- 9 Pointing device input 1.
- 10 Pointing device input 2.
- 11 IR-receiver eye with 'Active' indicator (red).

REGISTERED NAMES

Registered names used in this document are: Amikey-2 (American Megatrends), Centronics, IBM, Iomega, Philips, Super I/O (Standard Microsystems Corporation), Texas (Texas Instruments), Zip (Iomega).



REAR OF PLAYER

- 1 Port #1: RS232 serial port.*
- 2 Port #2: RS232 serial port.*
- 3 Cover plate for extensions.*
- 4 Port #3: enhanced parallel port.*
- 5 Port #4: AT-keyboard connector.*
- 6 +5V/Audio out (for optional RF Modulator).
- 7 CVBS/Video connector.
- 8 Audio L-channel connector.
- 9 Audio R-channel connector.
- 10 A/V Euroconnector.*
- 11 Y/C (S.-Video) connector.*
- 12 Digital output connector.
- 13 Power connector (AC socket).

* Available on some models only.

NOTE

- For any optional connection accessories you require, contact your supplier.

CAUTION

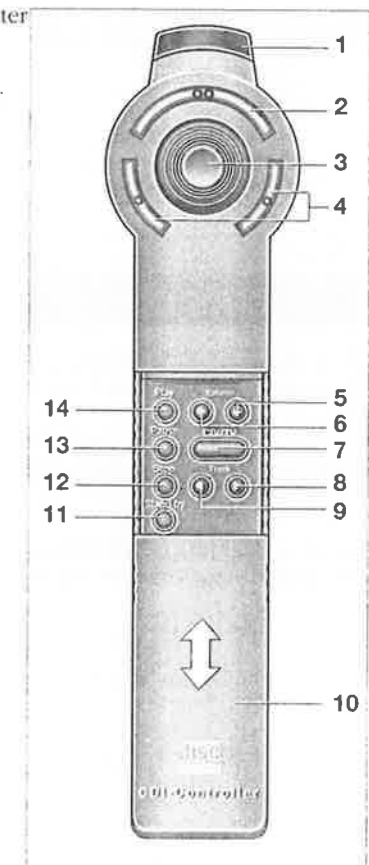
AVOID TO TOUCH THE INNER PINS OF CONNECTORS AT THE REAR SIDE. ELECTROSTATIC DISCHARGE MAY CAUSE PERMANENT DAMAGE TO THE PLAYER. DO NOT REMOVE PROTECTIVE CONNECTOR HOODS FROM UNUSED CONNECTORS.

REMOTE CONTROL

- 1 Infrared remote transmitter
- 2 Action button.
- 3 Thumbpad.
- 4 Action buttons (for left or right handed operation).
- 5 Volume up button.
- 6 Volume down button.
- 7 CD-i/TV button*.
- 8 Next track**.
- 9 Previous track**.
- 10 Sliding Cover.
- 11 Standby*.
- 12 Stop button**.
- 13 Pause button**.
- 14 Play button**.

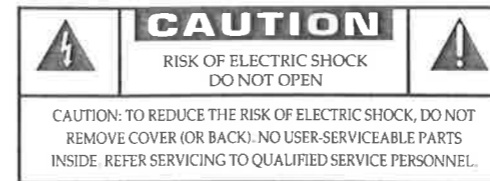
* Not functional on some CD-i player models.

** Only functional for CD-Audio and some CD-i applications.



SAFETY PRECAUTIONS

USA C



The lightning flash with arrowhead symbol, within an equilateral triangle, is intended to alert the user to the presence of uninsulated "dangerous voltage" within the product's enclosure that may be of sufficient magnitude to constitute a risk of electric shock to persons.



The exclamation point within an equilateral triangle is intended to alert the user to the presence of important operating and maintenance (servicing) instructions in the literature accompanying the appliance.

LASER SAFETY: This unit employs a laser. Only a qualified service person should remove the cover or attempt to service this device, due to possible eye injury.

**CLASS 1
LASER PRODUCT**

CAUTION: USE OF CONTROLS OR ADJUSTMENTS OR PERFORMANCE OF PROCEDURES OTHER THAN THOSE SPECIFIED HEREIN MAY RESULT IN HAZARDOUS RADIATION EXPOSURE.

WARNING

**TO REDUCE THE RISK OF FIRE OR ELECTRIC SHOCK,
DO NOT EXPOSE THIS APPLIANCE TO RAIN OR MOISTURE.**

NOTE TO CATV SYSTEM INSTALLER:

This reminder is provided to call the CATV (CableTV) system installer's attention to Article 820-40 of the NEC (National Electrical Code) that provides guidelines for proper grounding and, in particular, specifies that the cable ground shall be connected to the grounding system of the building, as close to the point of cable entry as practical.

- Reorient or relocate the receiving antenna.
- Increase the separation between the equipment and receiver.
- Connect the equipment into an outlet on a circuit different from that to which the receiver is connected.
- Consult the supplier or an experienced radio/TV technician for help.

WARNING:

This device complies with Part 15 of the FCC (U.S.A.) Rules. Operation is subject to the following two conditions: (1) this device may not cause harmful interference, and (2) this device must accept any interference received, including interference that may cause undesired operation.

IMPORTANT:

This product was FCC certified under test conditions that included use of shielded cables and connectors between system components. It is important that you use shielded cables to reduce the possibility of causing interference to radios, television sets, and other electronic devices. If you have any problems, contact your supplier.

NOTE:

This equipment has been tested and found to comply with the limits for a Class B digital device, pursuant to Part 15 of the FCC Rules. These limits are designed to provide reasonable protection against harmful interference in a residential installation! This equipment generates, uses and can radiate radio frequency energy and, if not installed and used in accordance with the instructions, may cause harmful interference to radio communications. However, there is no guarantee that interference will not occur in a particular installation. If this equipment does cause harmful interference to radio or television reception, which can be determined by turning the equipment off and on, the user is encouraged to try to correct the interference by one or more of the following measures:

Any change or modifications to the equipment by the user not expressly approved by the grantee or manufacturer could void the user's authority to operate such equipment.

THIS DIGITAL APPARATUS DOES NOT EXCEED THE CLASS B LIMITS FOR RADIO NOISE EMISSIONS FROM DIGITAL APPARATUS AS SET OUT IN THE RADIO INTERFERENCE REGULATIONS OF THE CANADIAN DEPARTMENT OF COMMUNICATIONS.

CET APPAREIL NUMÉRIQUE N'ÉMET PAS DE BRUITS RADIOÉLECTRIQUES DÉPASSANT LES LIMITES APPLICABLES DANS LA RÈGLEMENT SUR LE BROUILLAGE RADIOÉLECTRIQUES ÉDICTÉ PAR LE MINISTÈRE DES COMMUNICATIONS DU CANADA.

CONSIGNES DE SÉCURITÉ

USA C

SÉCURITÉ RELATIVE AU RAYONNEMENT LASER

L'appareil utilise le rayonnement laser. En raison des risques que cela représente pour les yeux, seule une personne qualifiée du service après-vente peut retirer le capot de protection ou tenter de réviser le présent appareil.

AVERTISSEMENT: L'UTILISATION DE COMMANDES OU BIEN DES RÉGLAGES OU LA RÉALISATION DE PROCÉDURES AUTRES QUE CEUX SPÉCIFIÉS ICI PEUVENT VOUS EXPOSER À DES RADIATIONS DANGEREUSES

CLASS 1
LASER PRODUCT

ATTENTION

**POUR RÉDUIRE LE RISQUE D'INCENDIE OU DE DÉCHARGE ÉLECTRIQUE
N'EXPOSEZ PAS L'APPAREIL À LA PLUIE OU À L'HUMIDITÉ**

REMARQUE DESTINÉE À L'INSTALLATEUR DE SYSTÈME CATV :

Cette remarque est destinée à attirer l'attention de l'installateur de système CATV (télévision par câbles) sur l'Article 820-40 du NEC (Code national électrique) qui fournit les directives en matière de mise à la masse correcte et spécifie en particulier que la masse du câble devra être connectée au système de mise à la masse du bâtiment, à une distance pratique du point d'entrée du câble.

ATTENTION :

Cet appareil est conforme à la section 15 des Dispositions de la FCC. L'utilisation est soumise aux deux conditions suivantes : (1) cet appareil ne peut provoquer des interférences nuisibles et (2) cet appareil doit accepter toute interférence reçue, y compris les interférences pouvant provoquer un fonctionnement indésirable

REMARQUE:

Cet équipement a été testé et déclaré conforme aux restrictions concernant les appareils numériques de la classe B, conformément à la section 15 des Dispositions de la FCC. Ces restrictions sont prévues afin de fournir une protection raisonnable contre toute interférence nuisible lorsque l'appareil fonctionne dans une zone d'habitation. Cet appareil génère, utilise et peut dégager une énergie haute fréquence et est susceptible de provoquer des interférences nuisibles aux radiocommunications s'il n'est pas installé et utilisé conformément aux instructions du mode d'emploi.

Toutefois il n'est pas certain que des interférences ne se produiront pas dans une installation en particulier. Si l'équipement provoque des interférences nuisibles à la réception radio ou télévision (ce que l'on détectera aisément en mettant l'équipement hors tension puis à nouveau sous tension), l'utilisateur est invité à tenter de corriger l'interférence en prenant une des mesures suivantes :

- Réorienter ou déplacer l'antenne de réception
- Augmenter la distance entre l'appareil et le récepteur
- Brancher l'appareil sur un autre circuit que celui utilisé par le récepteur
- Demander conseil au revendeur ou à un technicien qualifié.

IMPORTANT:

L'appareil a été certifié conforme aux dispositions FCC dans des conditions de test incluant la présence de câbles et de connecteurs blindés entre les composants du système. Il importe que vous utilisiez des câbles blindés pour réduire l'éventualité d'interférences avec les récepteurs radio, les téléviseurs et autres appareils électroniques. En cas de problème, prenez contact avec votre revendeur.

Tout changement ou modification de l'équipement n'ayant pas reçu expressément l'approbation des services compétents ou du fabricant est susceptible d'interdire à l'utilisateur l'usage de cet appareil.

IMPORTANT SAFETY INSTRUCTIONS


1. Read Instructions - All the safety and operating instructions should be read before the appliance is operated.
2. Retain Instructions - The safety and operating instructions should be retained for future reference.
3. Heed Warnings - All warnings on the appliance and in the operating instructions should be adhered to.
4. Follow Instructions - All operating and use instructions should be followed.
5. Cleaning - Unplug this product from the wall outlet before cleaning. Do not use liquid cleaners or aerosol cleaners. Use a damp cloth for cleaning.

Exception: A product that is meant for uninterrupted service and that for some specific reason, such as the possibility of the loss of an authorization code for a CATV converter, is not intended to be unplugged by the user for cleaning or any other purpose, may exclude the reference to unplugging the appliance in the cleaning description otherwise required in item 5.

6. Attachments - Do not use attachments not recommended by the video product manufacturer as they may cause hazards.

7. Water and Moisture - Do not use this video product near water - for example, near a bath tub, wash bowl, kitchen sink, or laundry tub, in a wet basement, or near a swimming pool, and the like.

8. Accessories - Do not place this video product on an unstable cart, stand, tripod, bracket, or table. The video product may fall, causing serious injury to a child or adult, and serious damage to the appliance. Use only with a cart, stand, tripod, bracket, or table recommended by the manufacturer or sold with the video product. Any mounting of the appliance should follow the manufacturer's instructions and should use a mounting accessory recommended by the manufacturer.

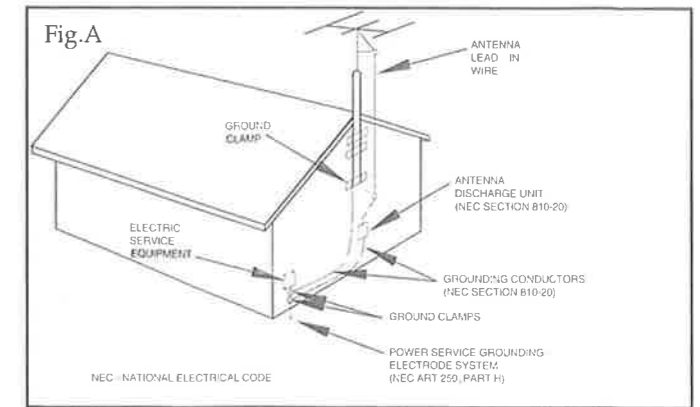
8A.  An appliance and cart combination should be moved with care. Quick stops, excessive force, and uneven surfaces may cause the appliance and cart combination to overturn.

9. Ventilation - Slots and openings in the cabinet are provided for ventilation, to ensure reliable operation of the video product, and to protect it from overheating. These openings must not be blocked or covered. The openings should never be blocked by placing the video product on a bed, sofa, rug, or other similar surface. This video product should never be placed near or over a radiator or heat register. This video product should not be placed in a built-in installation such as a bookcase or rack unless proper ventilation is provided or the manufacturer's instructions have been adhered to.

10. Power Sources - This video product should be operated only from the type of power source indicated on the marking label. If you are not sure of the type of power supply to your home, consult your appliance supplier or local power company. For video products intended to operate from battery power, or other sources, refer to the operating instructions.

11. Power-Cord Protection - Power supply cords should be routed so that they are not likely to be walked on or pinched by items placed upon or against them, paying particular attention to cords at plugs, convenience receptacles, and the point where they exit from the appliance.

12. Outdoor Antenna Grounding - If an outside antenna or cable system is connected to the video product, be sure the antenna or cable system is grounded so as to provide some protection against voltage surges and built-up static charges. Section 810 of the National Electrical Code, ANSI/NFPA 70, provides information with regard to proper grounding of the mast and supporting structure, grounding of the lead-in wire to an antenna discharge unit, size of grounding conductors, location of antenna-discharge unit, connection to grounding electrodes, and requirements for the grounding electrode. See Fig.A.



13. Lightning - For added protection for this product during a lightning storm, or when it is left unattended and unused for long periods of time, unplug it from the wall outlet and disconnect the antenna or cable system. This will prevent damage to the product due to lightning and power surges.

14. Power lines - An outside antenna system should not be located in the vicinity of overhead power lines or other electric light or power circuits, or where it can fall into such power lines or circuits. When installing an outside antenna system, extreme care should be taken to keep from touching such power lines or circuits as contact with them might be fatal.

15. Overloading - Do not overload wall outlets and extension cords as this can result in a risk of fire or electric shock.

16. Object and Liquid Entry - Never push objects of any kind into this product through openings as they may touch dangerous voltage points or short-out parts that could result in a fire or electric shock. Never spill liquid of any kind on the product.

17. Servicing - Do not attempt to service this product yourself, as opening or removing covers may expose you to dangerous voltage or other hazards. Refer all servicing to qualified service personnel.

18. Damage Requiring Service - Unplug this product from the wall outlet and refer servicing to qualified service personnel under the following conditions

- a. When the power-supply cord or plug is damaged.
- b. If liquid has been spilled on, or objects have fallen into the product.
- c. If the product has been exposed to rain or water.
- d. If the product does not operate normally by following the operating instructions. Adjust only those controls that are covered by the operating instructions as an improper adjustment of other controls may result in damage and will often require extensive work by a qualified technician to restore the product to its normal operation.
- e. If the product has been dropped or the cabinet has been damaged.
- f. When the product exhibits a distinct change in performance - this indicates a need for service.

19. Replacement Parts - When replacement parts are required, be sure the service technician has used replacement parts specified by the manufacturer or which have the same characteristics as the original part. Unauthorized substitutions may result in fire, electric shock or other hazards.

20. Safety Check - Upon completion of any service or repairs to this product, ask the service technician to perform safety checks to determine that the product is in proper operating condition.

21. Carts and Stands - The appliance should be used only with a cart or stand that is recommended by the manufacturer.

22. Heat - The product should be situated away from heat sources such as radiators, heat registers, stoves, or other products that produce heat.

IMPORTANT NOTES

DK

ADVARSEL!

Lithiumbatteri - Eksplosionsfare ved fejlagtig håndtering. Udskiftning må kun ske med batteri af samme fabrikat og type. Levér det brugte batteri tilbage til leverandøren.

Advarsel:

Usynlig laserudstråling ved åbning når sikkerhedsafbrydere er ude af funktion. Undgå udsættelse for stråling.

ADVARSEL!

Lithiumbatteri - Eksplosionsfare. Udskiftning må kun foretages af en sagkyndig, og som beskrevet i servicemanualen.

Bemærk:

Netafbryderen POWER er sekundært indkoblet og afbryder ikke strømmen fra nettet. Den indbyggede netdel er derfor tilsluttet til lysnettet så længe netstikket sidder i stikkontakten.

N

Observer:

Nettbryteren POWER er sekundært innkoplet. Den innebygdenetdelen er derfor ikke frakoplet nettet så længe apparatet er tilsluttet nettkontakten.

S

Klass 1 laserapparat

Varning!

Om apparaten används på annat sätt än i denna bruksanvisning specificerats, kann användaren utsättas för osynlig laserstråling, som överskrider gränsen för läserklass 1.

Observera!

Strömbrytaren POWER är sekundärt kopplad och inte bryter strömmen från nätet. Den inbyggda nät delen är därför ansluten till elnätet så länge stickproppen sitter i vägguttaget.

**KLASS 1
LASERAPPARAT**

SF

Luokan 1 laserlaite + Klass 1 laserapparat

Varoitus!

Laitteen käyttäminen muulla kuin tässä käyttöohjeessa mainitulla tavalla saattaa altistaa käyttäjän turvallisuusluokan 1 ylittävälle näkymättömälle lasersäteille.

Huom.

Toiminnanvalitsin POWER on kytketty toisipuolelle, eikä se kytke laitetta irti sähköverkosta. Sisäänrakennettu verkko-osa on kytkettynä sähköverkkoon aina silloin, kun pistoke on pistorasiassa.

**LUOKAN I
LASERLAITE**

NL

BIJ DIT PRODUKT ZIJN BATTERIJEN GELEVERD. WANNEER DEZE LEEG ZIJN, MOET U ZE NIET WEGGOOIEEN MAAR INLEVEREN ALS KCA (KLEIN CHEMISCH AFVAL).



Dit apparaat is uitgerust met een Lithium batterij welke niet hoeft vervangen te worden tijdens de normale levensduur van het apparaat. Deze batterij kan niet door uzelf worden verwijderd. Voor meer informatie kan u terecht bij de Philips Service organisatie.



This CD-i player is in conformity with the EMC directive and low-voltage directive.

CAUTION

NEVER LEAVE A STILL PICTURE ON THE SCREEN FOR ANY LENGTH OF TIME. THIS CAN CAUSE BURNING-IN OF THE PICTURE TUBE. TO AVOID THIS, SWITCH OFF THE PLAYER OR REMOVE THE DISC.

ATTENTION

NE LAISSEZ JAMAIS UNE IMAGE FIXE SUR L'ECRAN PENDANT TROP LONGTEMPS QUE CE SOIT. L'ECRAN POURRAIT ETRE DETERIORE. DANS CE CAS METTEZ LE LECTEUR HORS CIRCUIT.

NOTICE: This device incorporates an anticopy process technology that is protected by U.S. patents and other intellectual property rights. The anticopy process is licensed for non-commercial, home use only. Reverse engineering or disassembly is prohibited.

English.....page 6

English

INTRODUCTION - INSTALLATION 6

INSTALLATION 6-9

POINTING DEVICE 10-11

SETTING UP..... 12-13

PLAYING DISCS..... 14-16

GROUPWORKING 17-18

BEFORE REQUESTING SERVICE 19

Françaispage 20

Français

INTRODUCTION - INSTALLATION 20

INSTALLATION 20-23

DISPOSITIF DE POINTAGE 24-25

UTILISATION DU LECTEUR DE CD-i 26-27

LECTURE DE DISQUES..... 28-30

FUNCTIONNEMENT GROUPÉ 31-32

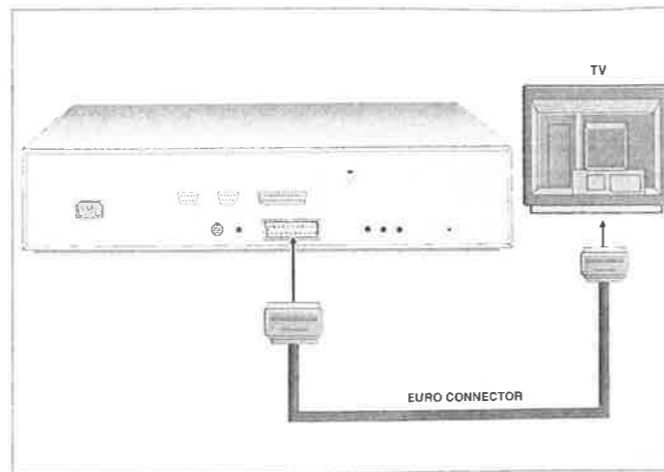
**AVANT DE FAIRE APPEL AU SERVICE
APRES-VENTE..... 33**

1. A/V EUROCONNECTOR CABLE

- Connect the corresponding connectors with the matching cable.

NOTE

– Set your TV to accept the signal from the A/V euroconnector input. Refer to your TV owner's manual for details.

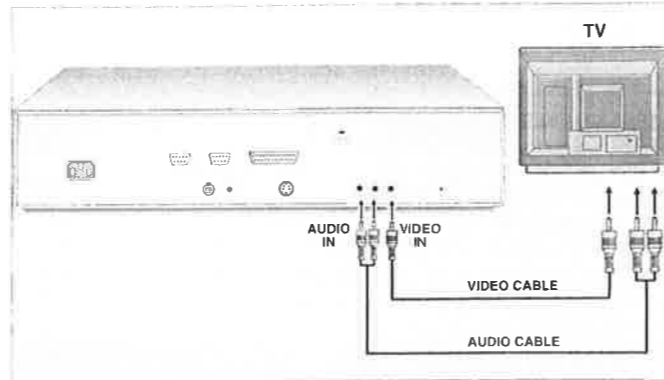


2. CONNECTION TO A TV WITH A VIDEO (CVBS) SOCKET

- Connect the video (CVBS) cable to the VIDEO IN jack on the TV and to the (CVBS) VIDEO OUT jack on the CD-i player.
- Connect the audio cable to the AUDIO IN jacks on the TV and to the AUDIO OUT jacks on the CD-i player.

NOTE

– Set your TV to accept the signal from the Audio/Video jacks. Refer to your TV owner's manual for details.



3. POWER CONNECTION

- Connect the supplied AC power cord to the ~ Mains jack.
- Insert the other end of the cord into an AC outlet.

CAUTION

NEVER MAKE OR CHANGE CONNECTIONS WITH THE POWER SWITCHED ON.

ONLY A QUALIFIED SERVICE PERSON SHOULD REMOVE THE COVER OR ATTEMPT TO SERVICE THIS DEVICE.

THE PLAYER AUTOMATICALLY ADJUSTS TO THE LOCAL POWER VOLTAGE.

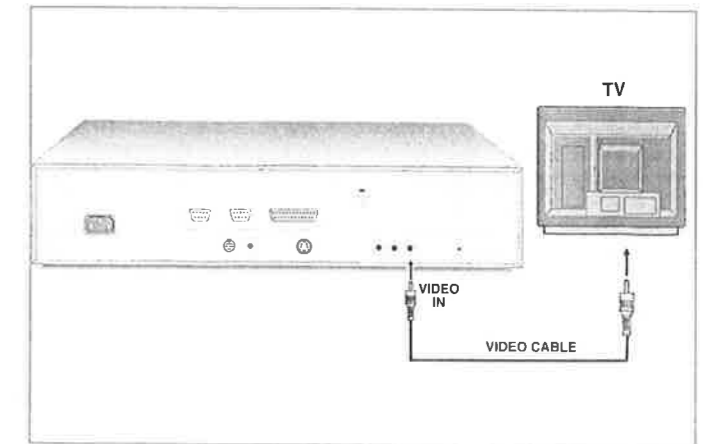
WHEN THE PLAYER IS IN THE "STANDBY" OR "OFF" POSITION, IT IS STILL CONSUMING SOME POWER. IF YOU WISH TO DISCONNECT YOUR PLAYER COMPLETELY FROM THE POWER SOURCE, DRAW THE PLUG FROM THE AC OUTLET.

1. VIDEO CONNECTIONS WITH CVBS

- Just connect the corresponding sockets with an optional video (CVBS) cable.
- This cable does not connect the audio, which has to be connected separately.

NOTE

– Please refer to the instructions that come with the TV set for selection of the correct input.

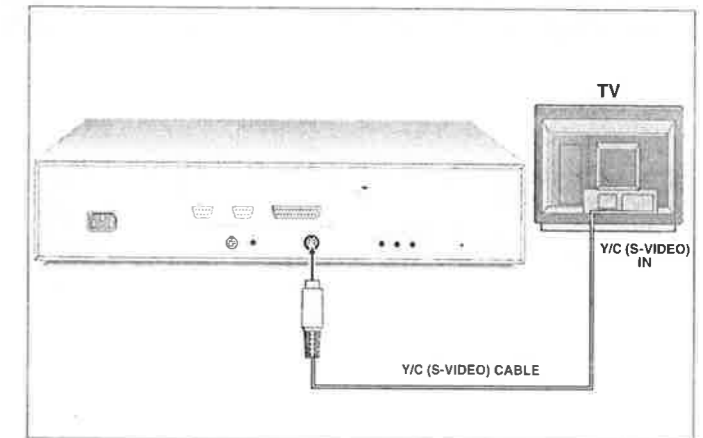


2. VIDEO CONNECTIONS WITH Y/C (S-VIDEO)

- Connect an optional Y/C (S-Video) cable to the Y/C (S-Video) IN jack on the TV and to the Y/C (S-Video) OUT jack on the CD-i player.
- The Y/C cable does not connect the audio; the audio has to be connected separately.

NOTE

– Set your TV to accept Y/C (S-Video). Refer to your TV owner's manual for details.

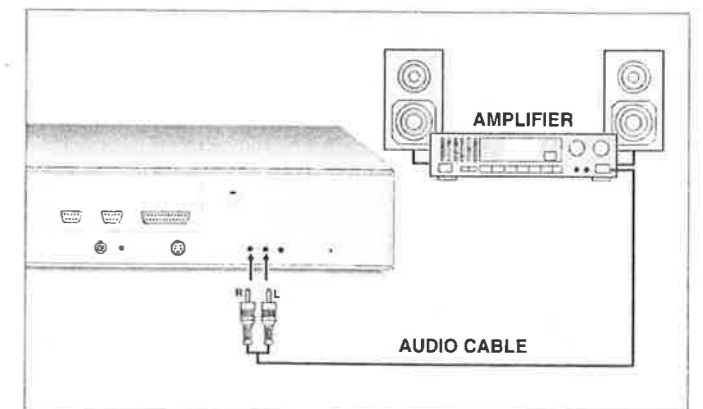


3. AUDIO CONNECTIONS

- If required, you can connect the player's audio output jacks to the audio input jacks of your HiFi system with the supplied audio cable.

CAUTION

DO NOT CONNECT THE PLAYER'S AUDIO OUTPUT JACKS TO THE PHONO (RECORD PLAYER) INPUT OF YOUR HIFI SYSTEM.



PRECAUTIONS

To operate your CD-i player, a pointing device is needed. For pointing devices other than the included one, please consult your supplier.

CAUTION

NEVER MAKE OR CHANGE CONNECTIONS WITH THE POWER SWITCHED ON.

Pointing devices are sensitive, precision instruments. Handle them with care, keeping in mind the following precautions:

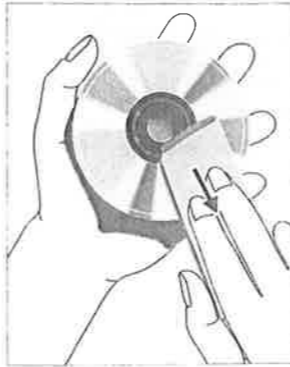
- Avoid dropping or knocking.
- Do not use them in locations subject to extreme temperatures, humidity, dust or vibration.

Cleaning discs

Some problems may occur when the disc inside the CD-i player is dirty.

Some CD-i applications will give a "dirty disc" message themselves.

- When a disc becomes dirty, clean it with a cleaning cloth. Wipe the disc from the center out.
- Do not use solvents such as benzine, thinner, commercially available cleaners, or anti-static spray intended for analog discs.



INFRA RED REMOTE CONTROL

Loading the batteries in the remote control

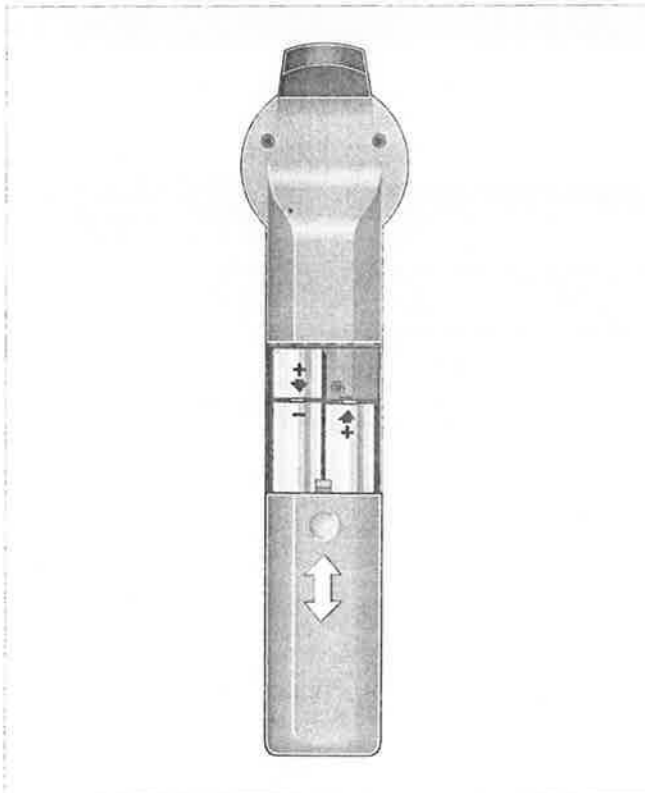
- Push and slide the battery compartment cover.
- Insert three 'AA' (R6 or UM3) batteries as indicated inside the battery compartment.
- Replace the cover.

CAUTION

DO NOT MIX OLD AND NEW BATTERIES. ALSO NEVER MIX DIFFERENT TYPES OF BATTERIES (STANDARD, ALKALINE, ETC.).

NOTE

- To save battery power, the remote control automatically switches off after approximately one minute if a button is pressed continuously. It is automatically reactivated the next time you press any button.



Remote control interactive operation

For normal interactive operation, use the remote control to select functions displayed on the TV screen.

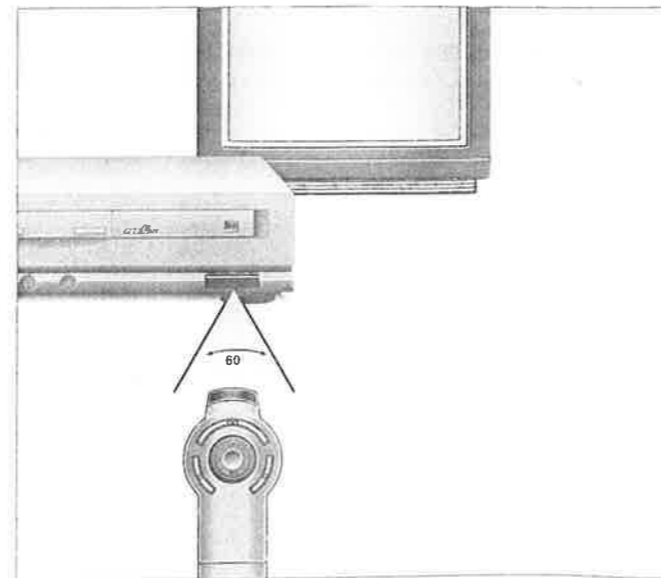
- Point the remote control at your CD-i player.
- Move the cursor in the direction you want by pressing in that direction on the "Thumbpad."
- The harder you press, the faster the cursor moves.
- Click on one of the action buttons.
- The function selected by this 'point-and-click' technique could be highlighted to confirm the selection.

NOTE

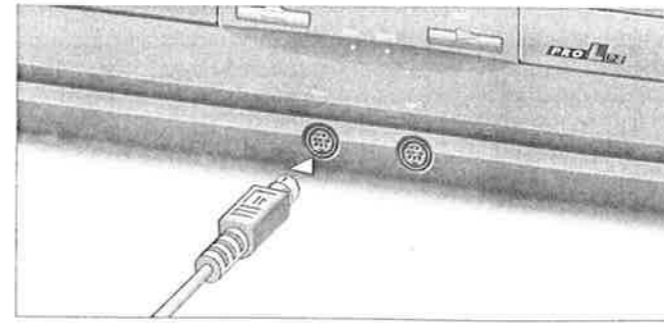
- To 'point-and-click' on any screen shown in this manual, any of the action buttons may be used.
- The shape of the cursor is different according to the program you are playing, but it is always controlled in the same way.

CAUTION

IF A WIRED CD-i CONTROLLER IS CONNECTED TO INPUT 2, THE INFRA RED REMOTE CONTROL IS INACTIVE.



CD-i CONTROLLER



For some applications, other types of pointing devices, keyboards or controllers may be required. These CD-i controllers are defined in the CD-i Pointing Devices and Keyboards specifications, and can be connected through the CD-i I/O input 1 and 2 on the front of the player. Optional devices are: Roller Controller, Trackerball, Mouse, Gamepad (refer to the accessories page on the back of this manual). For further information on this subject, please contact your supplier.

- Press the ON/OFF button to switch the player off.
- Plug the connector of the CD-i controller into the input 1 on the front of the player. Insert the connector with the arrow at the top.
- Switch the player on.
- Move the cursor in the direction you want.
- Click on one of the action buttons.
- The function selected by this "point-and-click" technique is highlighted to confirm the selection.

INTERFACES

RS 232C Ports

The optional Serial ports #1 and #2 (D-sub 9) on the rear panel can be used for general RS 232C based devices according to the application. Further information on this subject can be found in the CD-i Technical Documentation.

Depending on the application, RS 232C based devices may also be connected to CD-i I/O port on the rear panel. For more information, please refer to the Technical Documentation of this CD-i player.

Parallel Port

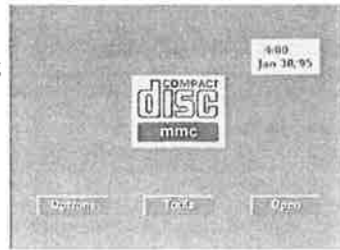
The optional enhanced parallel port #3 on the rear panel can be used to connect a printer device, an Iomega ZIP 100 storage device or other devices.

NOTE

- Always connect and switch-on the peripherals, connected to all interfaces, before switching on the CD-i player.

SWITCHING ON AND OFF

- Press the ON, OFF button to switch the player on.
- Switch on the TV (and HiFi system if used).
- Select the input on the TV (and HiFi system if used) to which the CD-i player has been connected.
- On the TV, the player start-up screen will appear. This screen has the following system function icons to guide and assist you:



Open/Close:

To open or close the disc tray.

Options:

See: OPTIONS SCREENS.

To get Options Screens click on "Options". To leave the Options Screens click on "Exit".

Tools: *

See: TOOLS SCREENS

To get these Tools Screens click on "Tools". To leave the Tools Screens click on "Exit".

* Available on some models only.

When finished with CD-i player:

- Press the ON, OFF button to switch the player off.
- Switch off the TV (and HiFi system, if used).

OPTIONS SCREENS

1. CD Audio Options

To preselect your preferred settings when playing audio CDs:

Auto shuffle

When the player is switched on, the tracks on the CD will automatically be played in a random order.

Auto FTS

When the player is switched on, the FTS program of the CD will be played automatically

Repeat

Select to repeat a complete audio disc or a single track when the repeat function is activated.

Scan time

Select the time you want the beginning of each audio track to play for (5, 10 or 20 seconds) when the scan function is activated.



2. General Options

To change the player general settings:

Auto play

When the player is switched on, playback will start automatically when a disc is loaded and the tray is closed.

Volume

Selecting the player default volume setting.

16 : 9 screen display

Selecting 16 : 9 screen display, when you have your player connected to a TV with a 16 : 9 screen.

standby

Select standby to enable or disable the standby function of the player (this can be done using the Remote Control button).

Positioning video

If the player is connected to the TV set via the A.V euroconnector cable (blue euroconnector on TV set; RGB signal) the actual video position on the TV screen is TV set dependent. Activate the positioning button ← or → to optimally center the playershell image on the TV screen.



3. Time and Date Options

To change the player time/ date settings:

Time/Date set

If the time or date shown on the screen is wrong, select the appropriate ▲ and ▼ arrows to set hour, minute, day, month and year in turn, as required.

Time format

Select 24 hour or 12 hour clock.

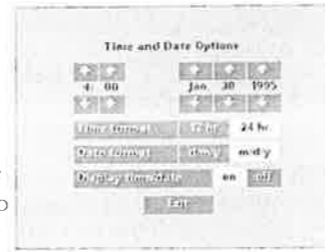
Date format

Select d/m/y to present the date in day-month-year sequence.

Select m,d/y to present the date in month-day-year sequence.

Display time/date

Select whether time and date will be displayed on the TV screen or not.



4. Storage Options*

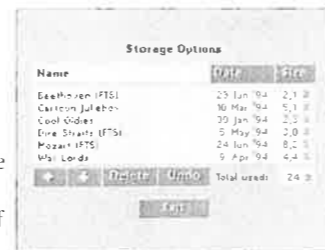
Refers to the intermediate results of CD-i titles and the programs created for your audio and Photo CDs.

The 'Storage' screen shows the information held in memory: titles, dates, and percentage of memory used.

Clicking on 'Name,' 'Date,' or 'Size' sorts the information accordingly.

- Use the scroll arrows to move up and down the list.
- To delete an item, click on its title, then click on 'Delete.' If you change your mind after deleting, click on 'Undo.'

* Available on some models only.



TOOLS SCREENS *

* Available on some models only.

1. View screen

To display the contents of files held in memory or on a disk:



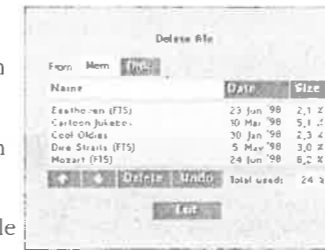
- Click on 'Memory' or 'Disk' to select the preferred source of files.
- To view a file, click on its title and then click on 'View'

NOTE

- Only printable characters will be displayed on the screen. Other characters will be displayed as blanks.
- Clicking on 'Name', 'Date' or 'Size' sorts the information accordingly.
- Use the scroll arrows to move up and down the list/contents.
- Favorite Track Selections (CD-Audio) can not be viewed.

2. Delete screen

To delete a file from the memory of the player or from a disk:



- Click on 'Memory' or 'Disk' in order to select the preferred source of files.
- To delete a file click on its title and then click on 'Delete'. If you change your mind after deleting, click on 'Undo'. This is only possible on the last deleted file.
- Clicking on 'Name', 'Date' or 'Size' sorts the information accordingly.
- Use the scroll arrows to move up and down the list.

3. Copy to screen

To copy files from/to the memory of the player or disk and to copy (download) files to other CD-i players (see page 19 groupworking):



- As well as the source, a destination also has to be specified to which the file has to be copied. Therefore, click on the preferred source and preferred destination.
- To copy a file click on the name of the preferred file and then click on 'Copy'.
- Clicking on 'Name', 'Date' or 'Size' sorts the information accordingly.
- Use the scroll arrows to move up and down the list/contents.

CAUTION

- **COPYING FROM MEMORY TO DISK WILL CONVERT THE FILENAME TO PC FORMAT. (I.E. 8 CHARACTERS MAXIMUM AND IN CAPITALS). COPYING BACK DOES NOT RESTORE THIS.**
- **FAVORITE TRACK SELECTIONS (CD-AUDIO) CAN NOT BE COPIED.**

NOTE

- Only the root directory is displayed. Subdirectories are not displayed.

CAUTION

THE MAXIMUM FILE SIZE TO VIEW OR COPY IS 32 KBYTES

GENERAL

Push button control:

For play control you can use the buttons on one of the following items:

- the front panel of the CD-i player.
- the remote control.
- the on-screen function displayed on the TV.

The corresponding buttons on these items operate in the same way.

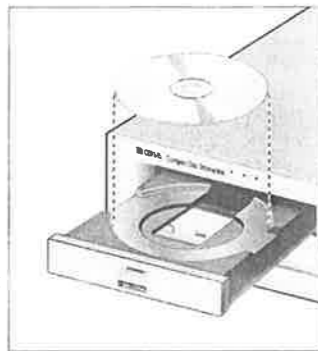
Sound level:

- When playing any disc adjust the sound level as required, preferably on the TV or HiFi amplifier.
- The volume up/down buttons on the remote control may also be used for each disc, these controls always start at the level set in the General Options Screens. Therefore, a suitable level must be set first on the TV or HiFi amplifier.

LOADING AND UNLOADING

Loading:

- Point and click on 'Open' (you may also press the OPEN /CLOSE button on the player) to open the disc tray.
- Take the disc from its holder and place it on the tray with the label up.
- Point and click on 'Close' (you may also press the OPEN/CLOSE button on the player, or gently push the front of the tray) to close the tray.
- The TV screen changes according to the type of disc being played.

**Unloading:**

- Point and click on 'Open' (you may also press the OPEN /CLOSE button to open the disc loading tray.
- The player start-up screen reappears on the TV.
- Take the disc from the tray and replace it in its holder.
- Point and click on 'Close' (you may also press the OPEN/CLOSE button on the player, or gently press the front of the tray) to close the tray with or without a new disc.

NOTE

- You may unload the disc at any time by pressing the OPEN/CLOSE button.
- Unloading a CD-i disc while the CD-i program is running, will terminate the CD-i program abruptly. 'Bookmarks' or intermediate results, if used by the CD-i program, might not be updated to the latest situation.

CAUTION

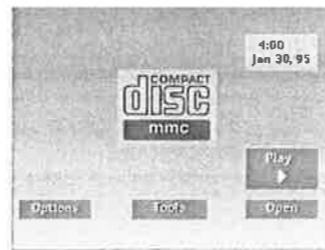
NEVER PUT MORE THAN ONE DISC AT A TIME INTO THE CD-i PLAYER

PLAYING A CD-i DISC

Playing a CD-i disc depends on the value of Autoplay (see Options Screens).

1. When autoplay is "OFF":
After the disc is loaded, the CD-i start-up screen appears on the TV. To start the CD-i program, select 'Play' and click on it.
2. When autoplay is "ON":
After the disc is loaded, the CD-i program will start up automatically.

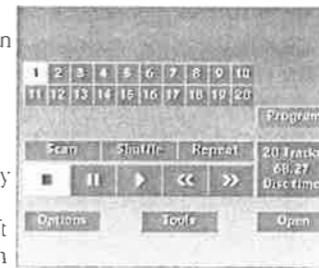
The opening screen of the CD-i program now appears on the TV. From this point, all interaction is between you and the program. To stop at any time, select the STOP or EXIT function provided by the CD-i program.

**NOTE**

- This procedure applies equally to CD BRIDGE discs, CD-i READY discs, PHOTO CDs for Digital Video discs and Video CD's.

PLAYING AN AUDIO CD

- After the disc is loaded, the CD-Audio screen appears on the TV.



1. **Play track bar:** shows all the track numbers (up to 30). You can 'point-and-click' to select any track. For discs with more than 30 tracks, use the right > and left < scroll arrows to move through the track list.
2. **PROGRAM:** allows you to program a list of special tracks called a Favourite Track Selection. When you select PROGRAM, the FTS track bar and the FTS icon will appear.
3. **FTS:** allows you to play Favourite Track Selections. This icon only appears if a Favourite Track Selection has been created for the disc that is loaded in the player.
4. **SCAN:** allows you to listen to the beginning of every track listed in the play track bar. You can set the scan time to 5, 10 or 20 seconds in the 'Options' screen, (see p.12).
5. **SHUFFLE:** allows you to play the tracks in the play track bar in a random order.
6. **REPEAT:** allows you to repeat either a track or the entire disc. You can change the repeat mode in the 'Options' screen, (see p.12).
7. **TRACK/TIME** window:
 - in STOP mode, this shows the total number of tracks and the total playing time. When you click at this window, the track time of the selected track is displayed.
 - in PLAY and PAUSE modes, the window shows the track number and either the elapsed or the remaining track playing time. To change between elapsed and remaining time, 'point-and-click' at the time shown in the window.
8. All the disc play control functions are shown on the screen, and can be selected as desired by 'point-and-click' with your remote control. The operation of the functions is briefly explained in the following table.

NOTE

- If auto Shuffle, auto Play or auto FTS has been selected on the 'CD Audio' screen, this function will be activated automatically.
- Sound level:
 - When playing any disc adjust the sound level as required, preferably on the TV or HiFi amplifier.
 - The volume up/down buttons on the remote control (see page 7) may also be used, but for each disc these controls always start at the level set in the General Options Screens (see p.12). A suitable level must therefore first be set on the TV or HiFi amplifier.

OPERATION	SELECT
Start play	PLAY ▶ play starts at the beginning of track 1, or any other preselected track number. If a track is already playing, it is re-started.
Select a track	TRACK NUMBER ◀ ▶ if the disc contains more than 30 tracks, use the left < and right > scroll arrows to move through the track numbers as required.
Pause	PAUSE II interrupts play.
Exit pause	PAUSE II or PLAY ▶ play restarts at exactly the same point as when pause was selected.
Forward search	FORWARD ▶▶ searches forward through the disc.
Reverse search	REVERSE ◀◀ searches backwards through the disc.
Stop play	STOP ■ stops playing. If play is re-started, it begins at the first track.
Scan the disc	SCAN plays the beginning of each track listed in the play track bar.
Exit scan	SCAN normal play starts from this point.
Shuffle play	SHUFFLE shuffle sequence appears in track bar.
Exit shuffle	SHUFFLE normal play starts from this point.
Repeat	REPEAT repeats the entire disc (or FTS program), or the track being played, as selected on the "Options" screen.
Play FTS	FTS only available when an FTS program has already been created for the disc in the player.
Exit FTS	FTS normal play starts from this point.
Program FTS	PROGRAM <ul style="list-style-type: none"> • Point to tracks as required on the play track bar, and in each case click on an action button to enter the track in the FTS track bar. • To cancel an unwanted track, point to it in the FTS track bar and click on an action button. • To cancel the entire FTS program, point to the first track in the FTS track bar and click on an action button repeatedly until all the tracks disappear.
Store FTS	SAVE FTS the keyboard screen replaces the CD-Audio screen.

PLAYING AN AUDIO CD

- At the CD-Audio screen, 'point-and-click' on the Program button, then 'point-and-click' on the "Save FTS" button.
- The keyboard screen will appear.
- Select each character of the title in turn, using Shift to change between upper and lower case characters and Space to separate words.
- Delete erases the last selected character.
- Clear erases the complete (or partially complete) title.
- Cancel returns to the CD-Audio screen without saving the title.
- Save saves the title and returns to the CD-Audio screen.



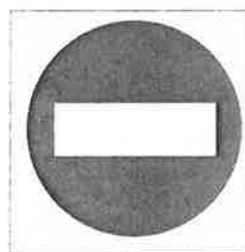
- Using the keyboard screen, you can compose a title of approx. 30 characters (depending on the character width) for the selection.
- After creating an FTS, the title then appears on the CD-Audio screen whenever the disc is loaded.

PROTECTED MODE

- For specific purposes e.g. exhibitions, demonstrations, P.O.S., or P.O.I.-use, the tray of this CD-i player can be put in protected mode thus a.o. preventing the playing disc to be pilfered.
- Protected mode also restricts access to the options screens to modify the preferences.
- This protected mode can be activated by switching on the CD-i player wilst simultaneously holding down the "PLAY" - key. Successful operation is confirmed by the disappearance of the "OPEN" - icon on the screen. The "OPEN" - key on the front of the player is disabled.
- To de-activate the Trade mode the same action has to be repeated: the CD-i player has to be switched on, whilst simultaneously holding down the "PLAY" - key. Successful operation is confirmed by the return of the "OPEN" - icon again.
- As the hotspot of the "OPEN" - icon, however, is not disabled, pointing to this position and clicking on it with the CD-i's remote control will result in the tray to open and close again.

LOCK MODES

- The CD-i player is prepared for various locked modes preventing specific discs/disc types to be played. If this function is active in your player a "NO ENTRY SIGN" is presented.



NO ENTRY SIGN

- This means: You have a locked system: some discs will not play. Please use other discs.
- This modification was made by/for your supplier to force you to use only specific discs.

INTRODUCTION

This function is only available with CD-i players equipped with serial ports, port #1 and port #2. This chapter describes the different steps which are necessary to install a linked group of CD-i players. One of the CD-i players becomes 'master' player after using the

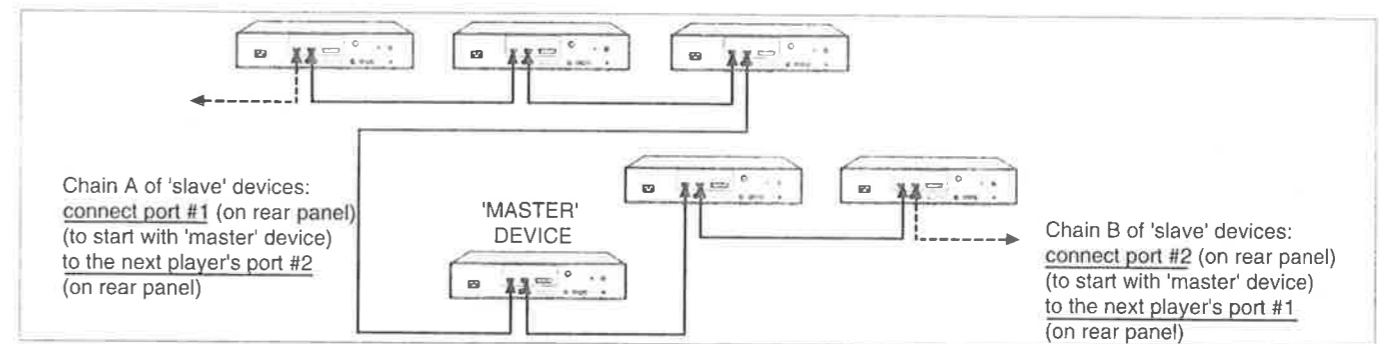
download function. It remains 'master' until all players are switched off. It also describes the instructions for downloading a file from the central CD-i player ('master') to all connected CD-i players ('slaves').

INSTALLATION

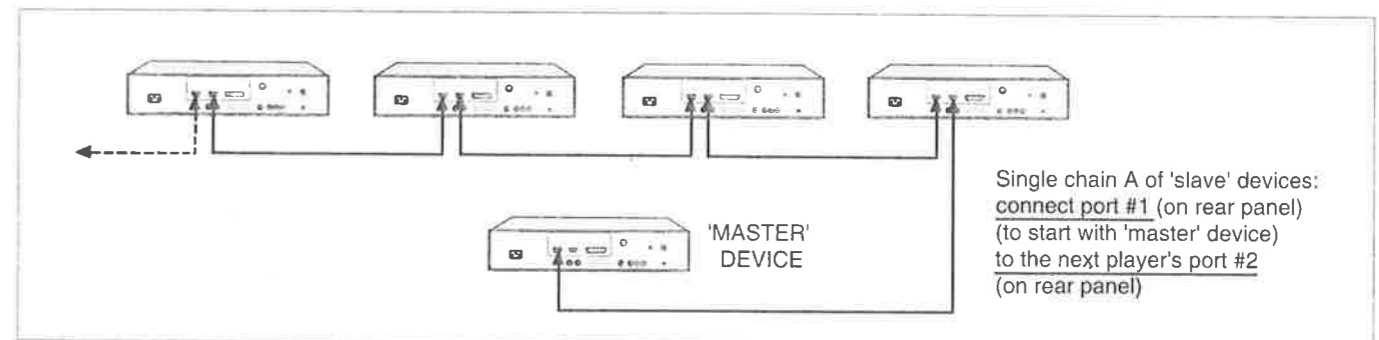
To operate the groupworking functionality, first follow the instructions given in the 'installation' chapter earlier in this user manual.

Before connecting the power to each individual player, connect the different players as shown in the following picture using D-sub 9 cables (for specification see Technical Documentation).

a. Using both RS232 ports on the rear panel of the 'master' player.



b. Using one of the two RS232 ports on the rear panel of the 'master' player.



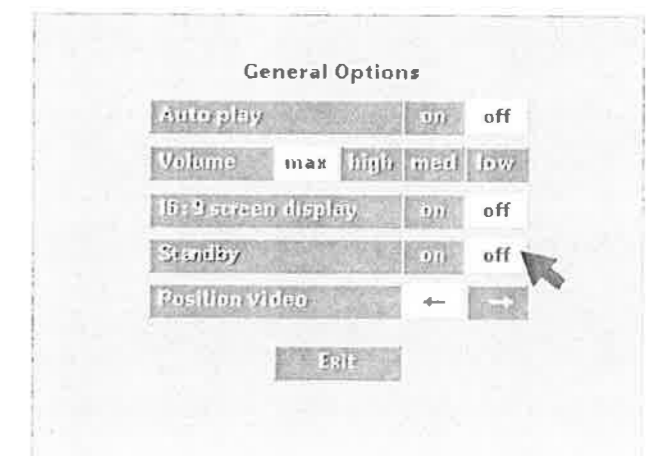
Connect each player to the power supply and switch on.

CAUTION

- **MAKE SURE THAT DURING THE DOWNLOAD PROCEDURE ALL PLAYERS ARE IN THE START-UP SCREEN.**
- **IN CASE ONE OF THE PLAYERS IS NOT POWERED (E.G. IN STANDBY POSITION OR POWER OFF) THE NETWORK WILL BE INTERRUPTED FROM THIS PLAYER ON. THE NEXT PLAYER(S) WILL NOT BE DOWNLOADED WITH THE INFORMATION OF THE MASTER'S FLOPPY.**

NOTE

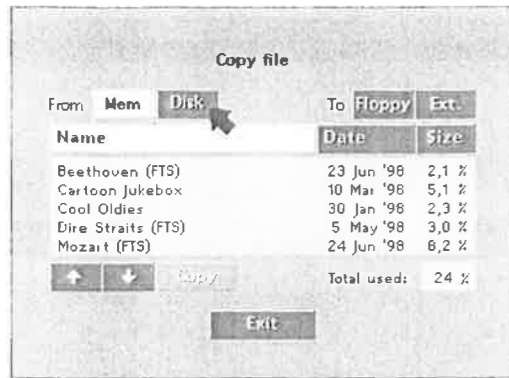
- To avoid unintentionally putting one of the players into standby mode (by pushing the standby button on the remote control), disable the standby function by selecting 'standby off' in the General Options screen. This must be done for each player which is intended to function as slave device. This step needs to be executed only once, the setting 'standby off' will remain active until 'standby on' is selected again via the same screen.



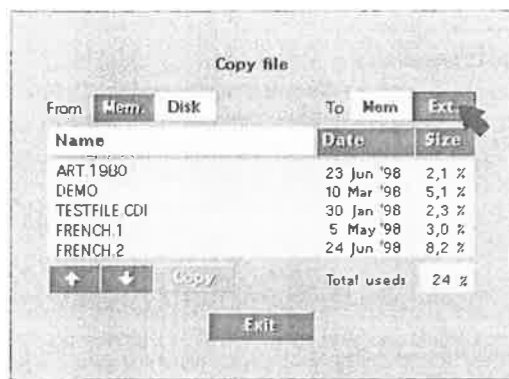
DOWNLOADING OF FILES

On the Tools screen, select the Copy file screen.

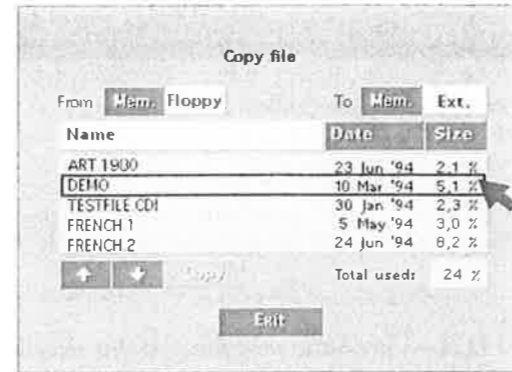
1. On the Copy file screen, select the source.



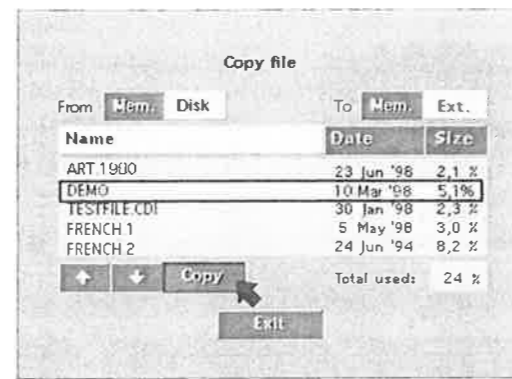
2. On the Copy file screen, select the destination.



3. The names of all the disk files will be displayed. Select the preferred file.



4. To start downloading of the selected file, click on 'Copy' on the same screen.



CAUTION

- DURING DOWNLOADING, WHEN THERE IS NOT ENOUGH MEMORY AVAILABLE IN ONE OF THE PLAYERS, THE NEEDED AMOUNT OF MEMORY WILL BE CREATED BY DELETING THE OLDEST FILE(S).
- ONE OF THE CD-i PLAYERS BECOMES 'MASTER' PLAYER AFTER USING THE DOWNLOAD FUNCTION. IT REMAINS 'MASTER' UNTIL ALL PLAYERS ARE SWITCHED OFF. MAKE SURE ALL FOLLOWING DOWNLOAD PROCEDURES TAKE PLACE FROM THIS 'MASTER' PLAYER.

NOTE

- It is not possible to select another function (on screen, front or remote control) during the download operation.

If destination "EXTERNAL" (EXT) is selected, the file will be downloaded to the *memories* of all players which are linked to the groupwork setup.

When the download function has been completed, the total number of players to which the selected file has been downloaded will be displayed on the screen. If this number corresponds to the total number of players connected, the download operation has been successful.

If this number does not correspond to the total number of players, the download operation was not successful. It is possible that:

- a one of the connections between two players is malfunctioning. In this case, check all the connections between the different players.
- b the start-up screen is not active.
- c one of the CD-i players is switched off.

Before restarting the download operation again, switch all players OFF and ON.

If it appears that the CD-i player is faulty, first consult this checklist. Something simple may have been overlooked. Under no circumstances should you attempt to repair the system yourself; this will invalidate the warranty.

Look for the specific symptom(s) which you encounter with your CD-i player. Then follow only the actions which are stated as a remedy for this specific symptom(s).

SYMPTOM REMEDY

- No power**
- Check if the ON/OFF button is set to on.
 - Check if both plugs of the power cord are properly connected.
 - Check if there is power at the AC outlet by plugging in another appliance.

- No picture**
- Check if the TV is switched on.
 - Refer to the instructions of the TV set for selection of the correct input and channel.
 - Check the video connection.

- The tray cannot be opened**
- In this case "TRAY LOCKED" may be displayed in the lower center of the CD-i screen on the television. The open icon (normally in the lower right of the screen) is not displayed.
 - Switch the player OFF, then switch it ON again while simultaneously pressing and holding the PLAY button for at least 5 seconds.

- Disc can't be played**
- Ensure the disc label is facing upward.
 - Clean the disc.
 - Check if the disc is defective by trying another disc.

- Disc can't be played with a "NO ENTRY SIGN"**
- You have a locked system. Please use other discs. This modification was made by/for your supplier to enforce you to use only specific discs (see chapter "Lock Modes" p.16).
 - Check Lock Mode.

- No sound**
- Check audio connections.
 - If using a HiFi amplifier, try another sound source.

- Distorted sound from HiFi amplifier**
- Check to make sure that no audio connections are made to the amplifier's phono input.

- No return to start-up screen when disc is removed**
- Reset by switching the player OFF, then ON again.
 - Check to see if the CD-i program requires another disc to be loaded.

- The player can't be controlled (with the remote control)**
- Aim the remote control directly at the CD-i player IR receiver eye.
 - Avoid all obstacles between the remote control and the player.
 - Inspect or replace the batteries.
 - Disconnect all wired pointing devices.

SYMPTOM REMEDY

- The player can't be controlled (with a wired CD-i controller)**
- Check the CD-i controller connection.
 - Switch the player OFF, then switch it ON again.

- No option icon**
- Check the protected mode.
 - This option is deactivated by your supplier.

- No or different start-up screen**
- This modification was made for your supplier.

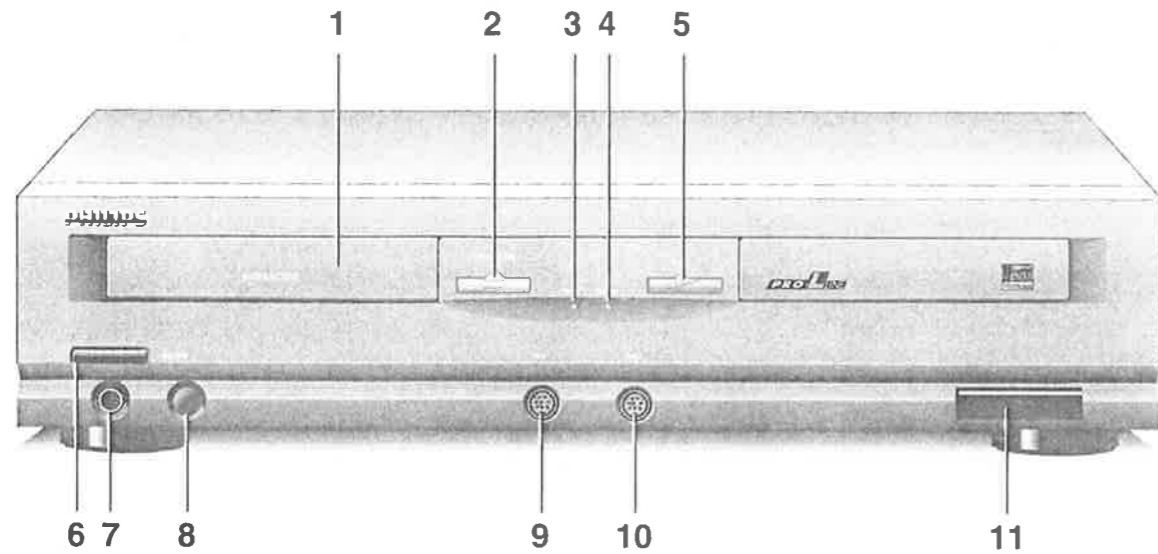
- Copy to other CD-i players failed (error message or displayed number of players does not correspond with linked number of players)**
- Make sure all players are connected correctly (see chapter groupworking installation, p. 17).
 - Check that no CD-i application is running on one of the players.
 - Check to make sure that all players are switched on.
 - Make sure there is no other 'master' player.

- Copy to disk failed**
- Check that the disk is formatted.
 - Check for write protection.
 - Check that there is enough disk space free.
 - Make sure that the same file is not already on the disk.

- Copy to memory failed**
- Check that there is enough memory space available for the file.
 - Make sure that the size of the file is smaller than 32Kbytes.

- View failed after selecting next page**
- Check that the file is smaller than 32Kbytes.

- Delete of disk file failed**
- Check that the disk is still on line.



INTRODUCTION

Nous sommes heureux de vous présenter l'un des meilleurs produits multimédia actuellement disponibles : le lecteur de disque compact interactif. Sa facilité d'utilisation vous surprendra ! Une fois que vous avez correctement connecté le lecteur à votre téléviseur, il vous suffit de pointer et cliquer pour partir à la découverte du nouveau monde fascinant du disque compact interactif.

Votre lecteur de CD-i peut lire des disques compacts interactifs et des disques compacts audio aussi bien que les types de disques suivants: vidéos CD, disques interactifs Digital Vidéo comprenant des films, des vidéo musicales, Photo CD, CD-i Ready, CD Bridge.

Une grande variété d'accessoires disponibles en option augmente sa flexibilité. Renseignez-vous auprès de votre fournisseur si vous désirez des informations particulières.

Nous sommes persuadés que vous serez conquis par ce produit étonnement facile à manipuler et à la fascination unique.

Les types de disques compatibles avec le présent lecteur de CD-i sont reconnaissables aux logos figurant sur l'emballage de disques représentés ci-dessous :



MISE EN PLACE

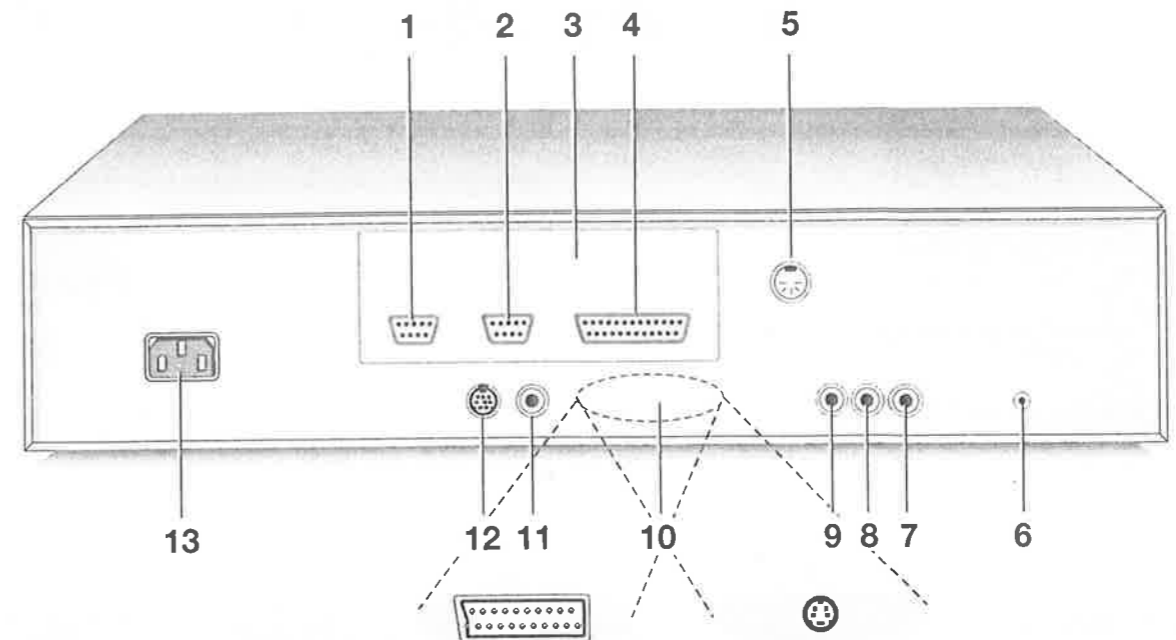
- Placez le lecteur sur une surface plane et rigide.
- Veillez à ce que le lecteur soit éloigné de toute source de chaleur et du soleil direct.
- Si vous placez l'appareil dans un meuble, laissez un espace libre de 2 à 3 cm tout autour de l'appareil pour permettre une bonne ventilation.

FAÇADE DU LECTEUR

- 1 Tiroir de chargement du disque
- 2 Touche ouverture, fermeture
- 3 Voyant opération en cours (vert)
- 4 Voyant marche/veille (on/standby) (rouge)
- 5 Touche de lecture
- 6 Touche marche/arrêt (ON/OFF)
- 7 Prise pour casque
- 8 Commande du volume du casque
- 9 Port d'entrée 1 pour dispositif de pointage
- 10 Port d'entrée 2 pour dispositif de pointage
- 11 Voyant de réception IR avec témoin d'activité (rouge)

NOMS DÉPOSÉS

Les noms déposés utilisés dans le présent document sont : Amikey-2 (American Megatrends), Centronics, IBM, Iomega, Philips, Super L/O (Standard Microsystems Corporation), Texas (Texas Instruments), Zip (Iomega).



ARRIÈRE DU LECTEUR

- 1 Port #1 : port série RS232*
- 2 Port #2 : port série RS232*
- 3 Panneau pour extensions*
- 4 Port #3 : port parallèle amélioré*
- 5 Port #4 : connecteur clavier AT*
- 6 Sortie +5V/audio (pour modulateur RF en option)
- 7 Connecteur CVBS/vidéo
- 8 Connecteur audio canal gauche (L)
- 9 Connecteur audio canal droit (R)
- 10 Connecteur Y/C (S.-Video)*
- 11 Connecteur sortie numérique
- 12 Port E/S série
- 13 Connecteur secteur (prise CA)

* Disponible sur certains modèles seulement

REMARQUE

- Pour tout accessoire de connexion en option, veuillez prendre contact avec votre revendeur.

AVERTISSEMENT

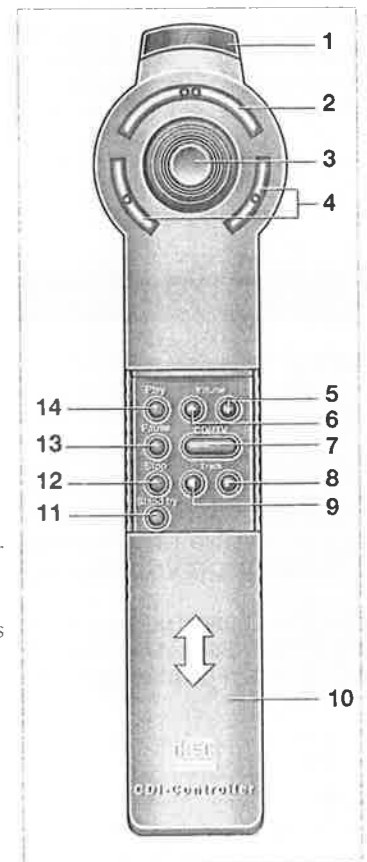
ÉVITEZ DE TOUCHER LES BROCHES INTÉRIEURES DES CONNECTEURS SITUÉS À L'ARRIÈRE DE L'APPAREIL. UNE DÉCHARGE ÉLECTROSTATIQUE POURRAIT PROVOQUER DES DÉGÂTS IRRÉPARABLES SUR LE LECTEUR. NE RETIREZ PAS LES CAPUCHONS DE PROTECTION DES CONNECTEURS NON UTILISÉS.

TÉLÉCOMMANDE

- 1 Émetteur infrarouge
- 2 Touche d'intervention
- 3 Manette
- 4 Touches d'intervention (pour manipulation de la main gauche ou droite)
- 5 Touche de volume croissant
- 6 Touche de volume décroissant
- 7 Touche CD-i/TV*
- 8 Plage suivante**
- 9 Plage précédente**
- 10 Volet coulissant
- 11 Veille*
- 12 Touche d'arrêt**
- 13 Touche de pause**
- 14 Touche de lecture**

* Ne fonctionne pas sur certains modèles de lecteur CD-i

** Fonctionne uniquement pour CD Audio et certaines applications CD-i

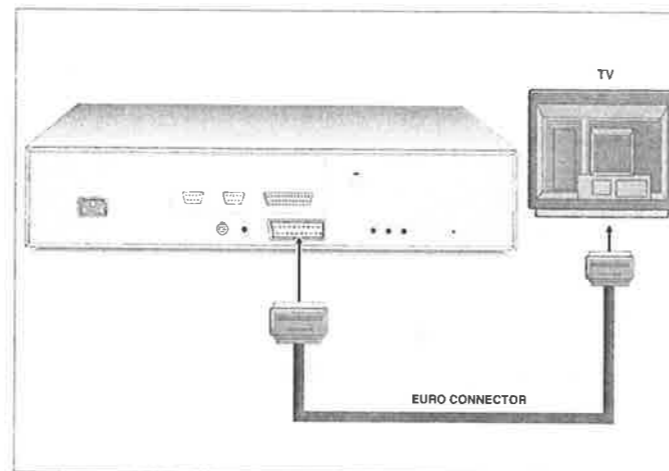


1. CÂBLE DE PRISE PÉRITÉLÉVISION A/V

- Reliez les connecteurs correspondants avec le câble approprié.

REMARQUE

- Réglez votre téléviseur de sorte qu'il accepte le signal de l'entrée de la prise péritélévision A/V. Reportez-vous au mode d'emploi de votre téléviseur pour des informations détaillées.

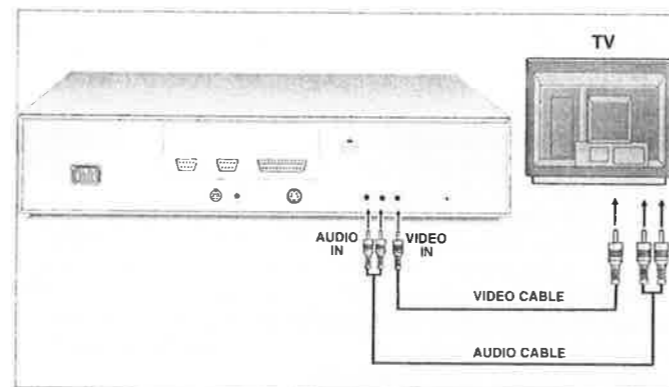


2. CONNEXION À UN TÉLÉVISEUR AVEC UNE PRISE VIDEO (CVBS)

- Connectez le câble vidéo (CVBS) à la prise type jack VIDEO IN sur le téléviseur et à la prise (CVBS) VIDEO OUT sur le lecteur de CD-i.
- Connectez le câble audio aux prises type jack AUDIO IN sur le téléviseur et aux prises AUDIO OUT sur le lecteur de CD-i.

REMARQUE

- Réglez votre téléviseur de sorte qu'il accepte le signal des prises type jack Audio/Vidéo. Reportez-vous au mode d'emploi de votre téléviseur pour des informations détaillées.



3. CONNEXION D'ALIMENTATION

- Connectez le cordon d'alimentation CA fourni à la prise secteur.
- Introduisez l'autre extrémité du cordon dans une prise CA.

ATTENTION

NE PROCÉDEZ À AUCUN BRANCHEMENT NI À AUCUNE MODIFICATION DE BRANCHEMENT ALORS QUE L'APPAREIL EST SOUS TENSION.

SEULE UNE PERSONNE QUALIFIÉE DU SERVICE APRÈS-VENTE PEUT RETIRER LE CAPOT DE PROTECTION OU TENTER DE PROCÉDER À LA RÉPARATION DE CET APPAREIL.

LE LECTEUR S'ADAPTE AUTOMATIQUEMENT À LA TENSION SECTEUR LOCALE.

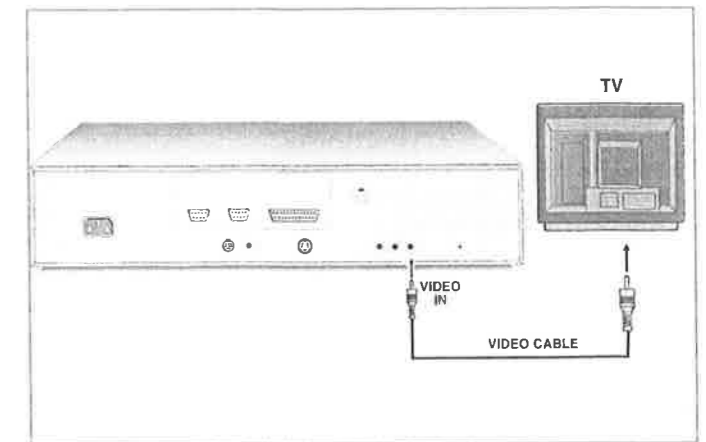
LORSQUE LE LECTEUR EST EN POSITION "STANDBY"(VEILLE) OU "OFF"(HORS TENSION) IL CONTINUE DE CONSOMMER DE L'ÉNERGIE. SI VOUS VOULEZ DÉBRANCHER LE LECTEUR DE L'ALIMENTATION SECTEUR, RETIREZ LA FICHE DE LA PRISE CA.

1. CONNEXIONS VIDÉO AVEC CVBS

- Reliez simplement les prises correspondantes avec un câble vidéo (CVBS) en option.
- Ce câble ne connecte pas l'audio qui dispose d'une connexion séparée.

REMARQUE

- Veuillez vous reporter aux instructions du mode d'emploi de votre téléviseur pour sélectionner l'entrée correcte.

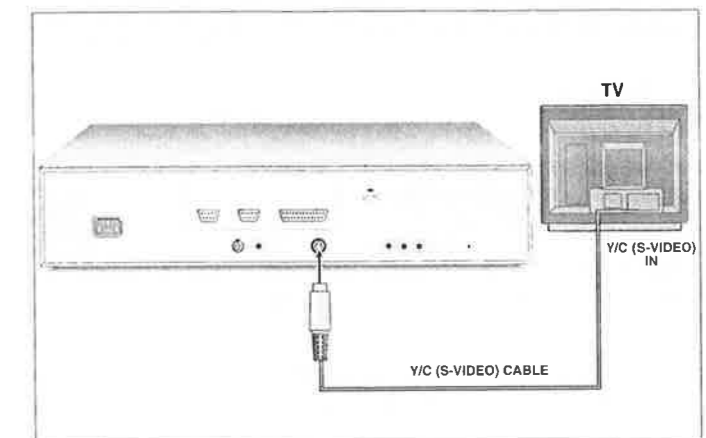


2. CONNEXIONS VIDÉO AVEC Y/C (S-VIDEO)

- Connectez un câble Y/C (S-Video) en option à la prise type jack Y/C (S-Video) IN sur le téléviseur et à la prise jack Y/C (S-Video) OUT sur le lecteur de CD-i.
- Le câble Y/C ne connecte pas l'audio qui dispose d'une connexion séparée.

REMARQUE

- Réglez votre téléviseur pour qu'il reçoive Y/C (S-Video). Reportez-vous au mode d'emploi de votre téléviseur pour des informations détaillées.

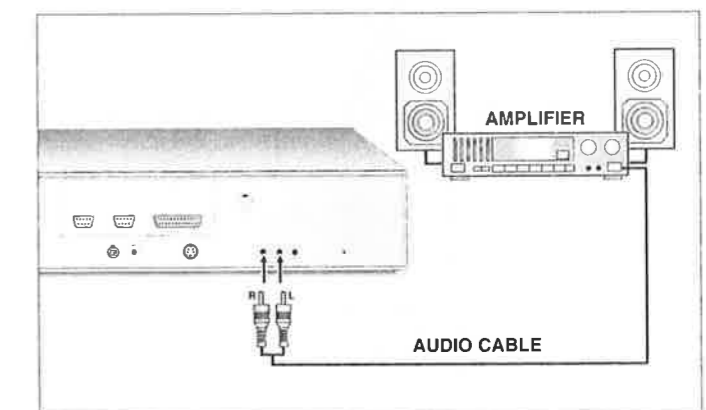


3. CONNEXIONS AUDIO

- Vous pouvez si nécessaire connecter les sorties audio du lecteur aux entrées audio de votre système haute fidélité au moyen du câble audio fourni.

ATTENTION

NE CONNECTEZ PAS LES SORTIES AUDIO DU LECTEUR À L'ENTRÉE PHONO (TOURNE-DISQUE) DE VOTRE SYSTÈME HIFI.



PRÉCAUTIONS

Vous avez besoin d'un dispositif de pointage pour faire fonctionner votre lecteur CD-i. Pour des dispositifs de pointage autres que celui fourni avec l'appareil, veuillez consulter votre revendeur.

ATTENTION

NE PROCÉDEZ A AUCUN CHANGEMENT NI À AUCUNE MODIFICATION DE BRANCHEMENTS ALORS QUE L'APPAREIL EST ENCORE SOUS TENSION.

Les dispositifs de pointage sont des instruments de précision sensibles. Manipulez-les avec soin en gardant à l'esprit les précautions suivantes :

- Évitez de les laisser tomber ou de les cogner.
- Ne les utilisez pas dans des endroits sujets à des températures extrêmes, à l'humidité, à la poussière ou aux vibrations.

Entretien des disques

Des problèmes peuvent survenir lorsque le disque chargé dans le lecteur de CD-i est sale. Certaines applications de CD-i le signaleront le cas échéant par un message "disque sale".

- Nettoyez un disque sale avec un chiffon en frottant du centre vers la périphérie.
- N'utilisez aucun produit dissolvant comme la benzine, les diluants, les produits de nettoyage disponibles dans le commerce, ou des sprays antistatiques destinés aux disques analogiques.



TELECOMMANDE INFRAROUGE

Mise en place des piles dans la télécommande

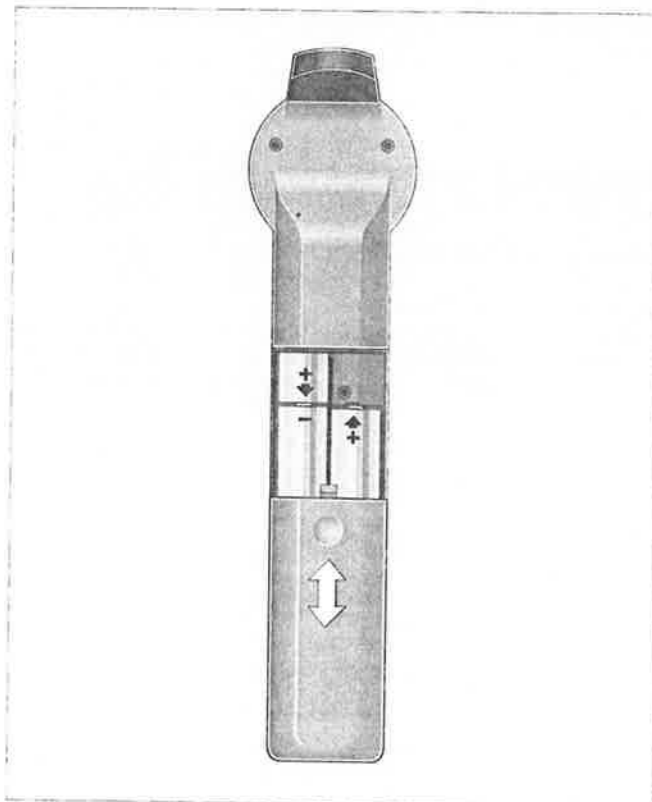
- Faites coulisser le couvercle du compartiment à pile.
- Introduisez trois piles de type "AA" (R6 ou UM3) comme indiqué à l'intérieur du compartiment.
- Remettez le couvercle en place.

ATTENTION

NE MELANGEZ PAS PILES ANCIENNES ET PILES NEUVES. NE MELANGEZ PAS NON PLUS DIFFÉRENTS TYPES DE PILES (STANDARD, ALCALINES, ETC.).

REMARQUE

- Pour économiser les piles, la télécommande se met automatiquement hors tension une minute environ après qu'une touche ait été enfoncée. Elle est automatiquement réactivée à la prochaine pression sur une touche quelconque.



Fonctionnement interactif de la télécommande

Pour un fonctionnement interactif normal, utilisez la télécommande pour sélectionner les fonctions affichées sur l'écran du téléviseur.

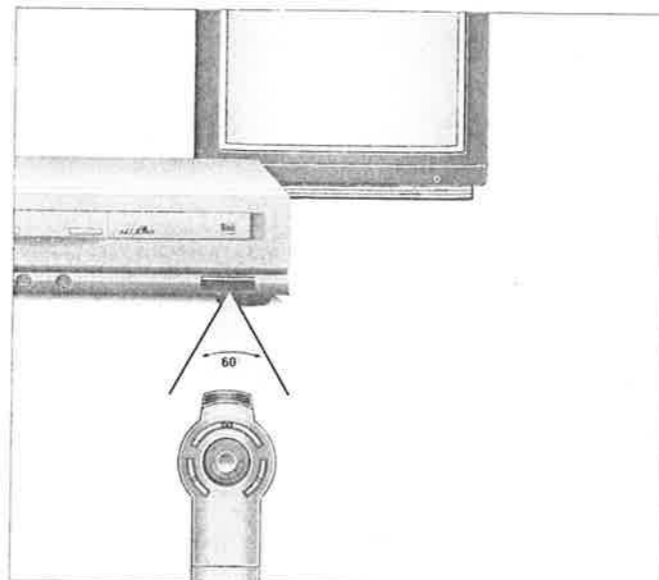
- Pointez la télécommande en direction de votre lecteur de CD-i
- Déplacez le curseur dans la direction désirée en appuyant dans cette direction sur la manette.
 - La vitesse de déplacement du curseur dépend de la pression sur la touche.
- Cliquez sur l'une des touches d'intervention.
 - La fonction sélectionnée par la technique du pointage et cliquer est en surbrillance pour confirmer la sélection.

REMARQUE

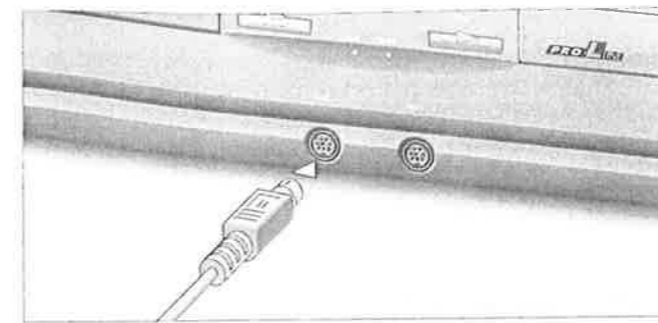
- Pour pointer et cliquer sur quelque écran que ce soit figurant dans le présent manuel, vous pouvez utiliser n'importe quelle touche d'intervention.
- La forme du curseur dépend du programme lu, mais il est commandé de la même façon.

ATTENTION

SI UN CONTRÔLEUR DE CD-i À FIL EST CONNECTÉ À L'ENTRÉE 2, LA TÉLÉCOMMANDE INFRAROUGE EST INOPÉRANTE.



CONTRÔLEUR DE CD-i



Certaines applications requièrent d'autres types de périphériques de pointage, claviers ou contrôleurs. Ces contrôleurs de CD-i sont définis dans les spécifications relatives aux périphériques de pointage et claviers CD-i et se connectent en façade du lecteur par le biais des ports entrée/sortie (E/S) 1 et 2 du CD-i. Les appareils en option sont : boule de commande, trackball, souris, clavier de jeux (reportez-vous à la page d'accessoires en fin de manuel). Pour de plus amples informations veuillez prendre contact avec votre revendeur.

- Appuyez sur la touche ON/OFF pour mettre le lecteur hors tension.
- Enfichez le connecteur du contrôleur de CD-i, flèche sur le dessus, dans l'entrée 1 en façade du lecteur.
- Mettez le lecteur sous tension.
- Déplacez le curseur dans le sens voulu.
- Cliquez sur l'une des touches d'intervention.
- La fonction sélectionnée par cette technique du "pointer et cliquer" est mise en surbrillance pour confirmer la sélection.

INTERFACES

Ports RS 232

Les ports série #1 et #2 (D-sub9) en option, sur le panneau arrière, peuvent être utilisés pour les dispositifs universels articulés autour d'une interface RS 232 conformément à l'application. Pour de plus amples informations à ce sujet, veuillez vous reporter à la documentation technique du CD-i. Selon l'application, les dispositifs articulés autour de l'interface RS 232 peuvent également être connectés au port d'entrée sortie CD-i sur le panneau arrière. Pour de plus amples informations veuillez consulter la documentation technique du présent lecteur de CD-i.

Port parallèle

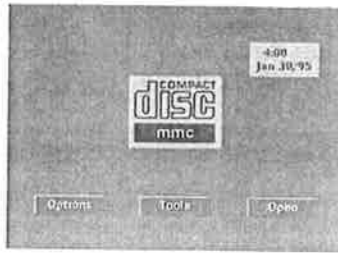
Le port parallèle #3, amélioré, en option, sur le panneau arrière peut servir à connecter une imprimante, une unité de stockage Iomega ZIP 100 ou d'autres appareils.

REMARQUE

- Avant de mettre le lecteur de CD-i sous tension, connectez et mettez sous tension les périphériques connectés à toutes les interfaces.

MISE SOUS ET HORS TENSION

- Appuyez sur la touche ON/OFF pour mettre le lecteur sous tension.
- Mettez le téléviseur (et la chaîne HiFi en cas d'utilisation) sous tension.
- Sélectionnez sur le téléviseur (et sur la chaîne HiFi en cas d'utilisation) l'entrée sur laquelle le lecteur de CD-I a été branché.
- Sur le téléviseur apparaît l'écran d'accueil du lecteur. Cet écran est doté des symboles de fonction de systèmes suivants pour vous guider et vous assister :



Open/Close:

Pour ouvrir ou fermer le tiroir à disque.

Options:

Voir : "ÉCRANS D'OPTIONS". Pour obtenir les écrans d'options cliquez sur "Options". Pour sortir d'"Écrans d'options", cliquez sur "Exit".

Outils :*

Voir : "ÉCRANS OUTILS". Pour obtenir les écrans d'outils, cliquez sur "Outils". Pour sortir des Écrans d'outils, cliquez sur "Exit".

* Disponible sur certains modèles uniquement.

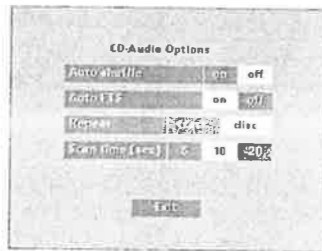
Lorsque vous avez terminé de vous servir du CD-i :

- Appuyez sur la touche ON/OFF pour mettre le lecteur hors tension.
- Mettez le téléviseur (et la chaîne HiFi en cas d'utilisation) hors tension.

ÉCRANS D'OPTIONS

1. Options "CD Audio"

Pour présélectionner vos réglages préférés lors de la lecture de CD audio :



Auto shuffle

Après la mise sous tension du lecteur, les plages du CD sont automatiquement lues dans un ordre aléatoire.

Auto FTS

Après la mise sous tension du lecteur, le programme FTS du CD est lu automatiquement.

Repeat

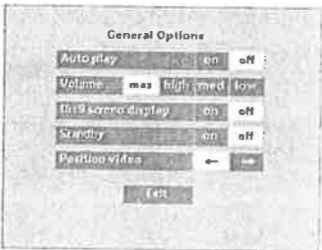
Lorsque la fonction Repeat est activée, la lecture d'un disque audio entier ou d'une seule plage reprend.

Scan time

Lorsque la fonction scan est activée, sélectionnez la durée désirée du survol de chaque plage audio (5, 10 ou 20 secondes).

2. Options "General"

Pour modifier les réglages généraux du lecteur :



Auto play

Après la mise sous tension du lecteur, la lecture commencera automatiquement lorsqu'un disque sera mis en place et le tiroir fermé.

Volume

Sélection du réglage du volume par défaut du lecteur.

16 : 9 screen display

Sélection de l'écran format 16 : 9 si votre lecteur est connecté à un téléviseur à écran de format 16 : 9.

Standby

Sélectionnez "standby" pour activer ou neutraliser la fonction de veille du lecteur (ceci peut être effectué à l'aide de la télécommande).

Positioning video

Si le lecteur est connecté au téléviseur par le biais du câble péritélévision A/V (péritélévision bleu sur le téléviseur ; signal RVB), la position vidéo actuelle sur l'écran du téléviseur dépend du téléviseur. Activez la touche de position () pour centrer au mieux l'image sur l'écran du téléviseur.

3. Options "Time and date"

Pour changer les réglages d'heure et de date du lecteur :

Time/Date set

Si l'heure ou la date représentée à l'écran sont inexactes, sélectionnez les flèches appropriées (et) pour régler les heures, minutes, jours, mois et année à tour de rôle, si nécessaire.

Time format

Sélection de l'affichage de l'heure par 24 ou 12 heures.

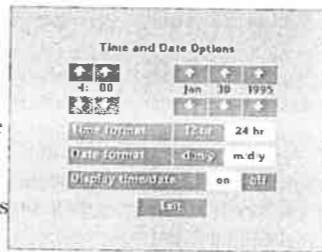
Date format

Sélectionnez d/m/y pour présenter la date dans l'ordre jour-mois-année.

Sélectionnez m/d/y pour présenter la date dans l'ordre mois-jour-année.

Display time/date

Sélectionnez l'affichage ou non de l'heure et de la date sur l'écran du téléviseur.



4. Options Storage*

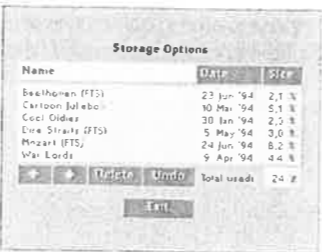
Pour se reporter aux résultats intermédiaires de titres CD-i et de programmes créés pour vos disques audio ou vos CD photo.

L'écran "Storage" indique les informations stockées en mémoire : titres, dates et pourcentage de mémoire utilisée.

En cliquant sur "Name", "Date", ou "Size" les informations sont triées conformément aux sélections.

- Utilisez les flèches de défilement pour vous déplacer vers le haut ou le bas de la liste
- Pour effacer un élément d'information, cliquez sur son titre et cliquez ensuite sur "Delete". Si vous changez d'avis après avoir effacé, cliquez sur "Undo".

* Disponible sur certains modèles uniquement

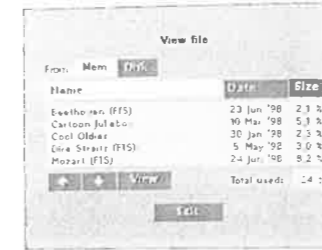


ÉCRAN OUTILS*

* Disponible sur certains modèles uniquement

1. View

Pour afficher le contenu de fichiers conservés dans la mémoire d'un disque :



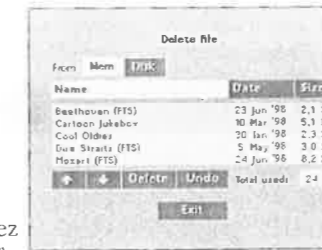
- Cliquez sur "Memory" ou "Disk" pour sélectionner le fichier préféré.
- Pour voir un fichier, cliquez sur son titre puis sur "View"

REMARQUE

- Seuls seront affichés à l'écran les caractères imprimables. D'autres caractères seront affichés comme blancs.
- En cliquant sur "Name", "Date", ou "Size" les informations sont triées conformément aux sélections.
- Utilisez les flèches de défilement pour vous déplacer vers le haut ou le bas de la liste/du sommaire.
- Les sélections favorites de plages (CD audio) ne peuvent pas être présentées.

2. Delete

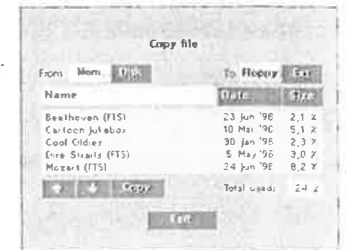
Pour effacer un fichier de la mémoire du lecteur ou d'un disque :



- Cliquez sur "Memory" ou "Disk" pour sélectionner le fichier préféré.
- Pour effacer un fichier, cliquez sur son titre puis sur "Delete". Si vous changez d'avis après avoir effacé, cliquez sur "Undo". Ceci n'est possible que pour le dernier fichier effacé.
- En cliquant sur "Name", "Date", ou "Size" les informations sont triées conformément aux sélections.
- Utilisez les flèches de défilement pour vous déplacer vers le haut ou le bas de la liste.

3. Copy

Pour copier des fichiers de/vers la mémoire du lecteur ou un disque et pour télécharger des fichiers vers d'autres lecteurs de CD-i (reportez-vous à la page 19 travail de groupe):



- Tout comme la source, la destination vers laquelle le fichier doit être copié doit également être spécifiée. Pour cela, cliquez sur la source et la destination préférées.
- Pour copier un fichier, cliquez sur le nom du fichier préféré puis cliquez sur "Copy".
- En cliquant sur "Name", "Date" ou "Size" les informations sont triées conformément aux sélections.
- Utilisez les flèches de défilement pour vous déplacer vers le haut et le bas d'une liste/d'un sommaire.

ATTENTION

- LA COPIE DE LA MÉMOIRE VERS LE DISQUE CONVERTIRA LE NOM DE FICHIER AU FORMAT PC (C'EST-À-DIRE 8 CARACTÈRES MAXIMUM ET EN MAJUSCULES). UNE NOUVELLE COPIE NE RÉTABLIT PAS LE FORMAT.
- LES SÉLECTIONS DE PLAGES FAVORITES (CD AUDIO) NE PEUVENT PAS ÊTRE COPIÉES.

REMARQUE

- Seul le répertoire principal est affiché. Les sous-répertoires ne sont pas affichés.

ATTENTION

LA TAILLE MAXIMALE DE FICHIER À VOIR OU À COPIER EST DE 32 KO

GÉNÉRALITES

Touches de commande :

Pour commander la lecture, servez-vous des touches de l'un des appareils suivants :

- la façade du lecteur de CD-i.
- la télécommande
- la fonction sur écran affichée sur le téléviseur

Le fonctionnement des touches est identique sur les différents appareils.

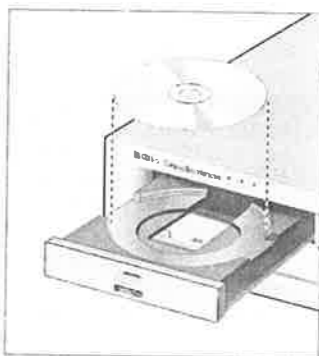
Volume

- Pendant la lecture d'un disque, ajustez le volume au niveau désiré, de préférence sur le téléviseur ou l'amplificateur Hifi.
 - Vous pouvez aussi utiliser les touches de volume en sens croissant (up)/décroissant (down) sur la télécommande. Le niveau de départ sera toujours celui réglé sur les écrans d'options "general".
- Un niveau satisfaisant doit donc d'abord être ajusté sur le téléviseur ou l'amplificateur Hifi.

MISE EN PLACE ET RETRAIT DU DISQUE

Mise en place :

- Pointez et cliquez sur "Open" (vous pouvez aussi appuyer sur la touche OPEN/CLOSE du lecteur) pour ouvrir le tiroir à disque.
 - Enlevez le disque de son boîtier et placez-le dans le tiroir, face imprimée sur le dessus.
 - Pointez et cliquez sur "Close" (vous pouvez aussi appuyer sur la touche OPEN/CLOSE du lecteur ou appuyer légèrement sur le devant du tiroir) pour fermer le tiroir.
- L'écran du téléviseur change en fonction du type de disque mis en place.



Retrait :

- Pointez et cliquez sur "Open" (vous pouvez aussi appuyer sur la touche OPEN/CLOSE) pour ouvrir le tiroir à disque.
- L'écran d'accueil du lecteur réapparaît sur le téléviseur.
- Sortez le disque du tiroir et remplacez-le dans son boîtier.
- Pointez et cliquez sur "Close" (vous pouvez aussi appuyer sur la touche OPEN/CLOSE du lecteur ou appuyer légèrement sur le devant du tiroir) pour fermer le tiroir, avec ou sans disque.

REMARQUE

- Vous pouvez retirer le disque à tout moment en appuyant sur la touche OPEN/CLOSE.
- Le retrait d'un disque CD-i alors qu'un programme CD-i est en cours mettra fin au programme CD-i de façon abrupte. Des repères ou résultats intermédiaires, s'ils ont été employés par le programme CD-i, ne pourront donc pas être mis à jour.

ATTENTION

NE METTEZ PAS PLUS D'UN DISQUE A LA FOIS DANS LE LECTEUR DE CD-i

LECTURE D'UN CD-i

La lecture d'un CD-i dépend de la valeur de la lecture automatique ("Autoplay") (se reporter au point Ecrans d'options).

1. Si la lecture automatique "Autoplay" est sur OFF (hors tension)
 - Après la mise en place du disque, l'écran d'accueil du CD-i apparaît sur le téléviseur. Pour lancer le programme CD-i, sélectionnez "Play" sur l'écran et cliquez.
2. Si la lecture automatique "Autoplay" est sur ON (sous tension)
 - Après la mise en place du disque, le programme CD-i est automatiquement lancé.

L'écran d'ouverture du programme CD-i apparaît à présent sur le téléviseur. À partir de ce moment, l'interaction se fait entre vous et le programme. Vous pouvez à tout instant mettre fin en sélectionnant la fonction STOP ou EXIT proposée par le programme CD-i.

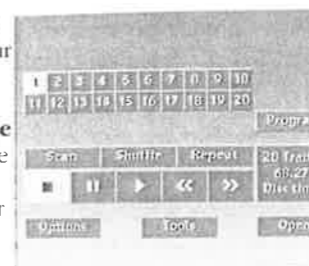


REMARQUE

- Cette procédure est la même pour les disques CD BRIDGE, CD-i READY, PHOTO CD, pour les disques Digital Video et les Video CD.

LECTURE D'UN DISQUE COMPACT AUDIO

- Après la mise en place du disque, l'écran "CD-Audio" apparaît sur le téléviseur.



1. Barre d'indication de lecture

Elle indique le nombre total de plages (jusqu'à 30). Vous pouvez pointer et cliquer pour sélectionner n'importe quelle plage. Pour les disques comportant plus de 30 plages, les flèches de défilement vers la droite > et vers la gauche < servent au déplacement dans la liste de plages.

2. PROGRAM

Vous permet de programmer une liste de plages spéciales appelée "Sélection de plages favorites". Lorsque vous sélectionnez PROGRAM, la barre de plages FTS ainsi que le symbole FTS apparaîtront.

3. FTS

Vous permet la lecture des sélections de plages favorites. Ce symbole apparaît uniquement si une sélection de plages favorites a été créée pour le disque mis en place dans le lecteur.

4. SCAN

Vous permet d'écouter le début de chaque plage figurant dans la barre de lecture. Vous pouvez régler le temps de survol sur 5, 10 ou 20 secondes dans l'écran "options" (voir page 26).

5. SHUFFLE

Vous permet de lire les plages dans la barre de lecture dans un ordre aléatoire.

6. REPEAT

Vous permet de répéter la lecture soit d'une plage, soit d'un disque entier. Vous pouvez changer le mode de répétition dans l'écran "options" (voir page 26).

7. Fenêtre TRACK/TIME :

- en mode STOP, cette fenêtre indique le nombre total de plages ainsi que la durée totale de lecture. Lorsque vous cliquez sur cette fenêtre, la durée de la plage sélectionnée est affichée.
- Dans les modes PLAY et PAUSE, la fenêtre indique le numéro de plage et soit la durée écoulée, soit la durée de lecture restante de la plage. Pour passer de la durée écoulée à la durée restante, pointez et cliquez sur la durée présentée dans la fenêtre.

- 8. Toutes les fonctions de commande de lecture du disque sont présentées à l'écran et peuvent être sélectionnées si désiré en pointant et cliquant avec la télécommande. L'utilisation des fonctions fait l'objet d'une brève explication dans le tableau ci-après.

REMARQUE

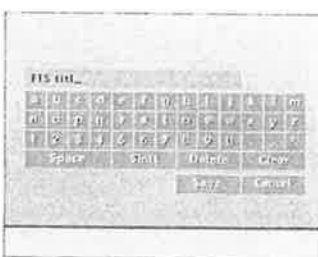
- Si les fonctions auto SHUFFLE, auto PLAY ou auto FTS ont été sélectionnées sur l'écran "CD Audio", ces fonctions seront automatiquement sollicitées.
- Volume :
- Lors de la lecture d'un disque, ajustez le volume désiré de préférence sur le téléviseur ou l'amplificateur Hifi.
- Les touches de volume up/down sur la télécommande (voir page 21) peuvent être employées mais pour chaque disque les commandes parti-ront du niveau réglé dans les écrans General (p.26). Un niveau convenable doit d'abord être réglé sur le téléviseur ou l'amplificateur Hifi.

OPERATION	TOUCHE A SELECTIONNER
Début de lecture	PLAY ▶ la lecture commence par le début de la plage 1 ou par tout autre numéro de plage présélectionné. Si une plage est déjà en cours de lecture, la lecture reprendra au début.
Sélection d'une plage	NUMÉRO DE PLAGE ◀▶ si le disque comporte plus de 30 plages, utilisez les flèches de défilement gauche < et droite > pour vous déplacer sur les numéros de plage désirés.
Arrêt momentané	PAUSE pour interrompre momentanément la lecture.
Fin de l'arrêt momentané	PAUSE or PLAY ▶ la lecture reprend exactement à l'endroit où l'arrêt momentané a été demandé.
Recherche avant	FORWARD ▶▶ recherche en sens avant à travers le disque.
Recherche arrière	REVERSE ◀◀ recherche en sens arrière à travers le disque.
Arrêt de lecture	STOP ■ pour arrêter la lecture. Si la lecture reprend, elle commence par la première plage.
Fin du survol	SCAN pour procéder à la lecture du début de chaque plage du disque figurant dans la barre de lecture.
Fin du survol	SCAN la lecture normale reprend à partir de ce point
Lecture aléatoire	SHUFFLE l'ordre aléatoire de lecture apparaît dans la barre d'indication de plage
Fin de lecture aléatoire	SHUFFLE la lecture normale reprend à partir de ce point
Répétition	REPEAT pour la répétition de tout le disque (ou programme FTS) ou de la plage en cours de lecture de la façon sélectionnée dans l'écran "options".
Lecture FTS	FTS uniquement disponible lorsqu'un programme FTS a déjà été composé à partir du disque dans le lecteur
Fin de lecture FTS	FTS la lecture normale reprend à partir de ce point.
Programme FTS	PROGRAM • Pointez sur les plages requises dans la barre d'indication de plage et cliquez dans chaque case sur une des touches de sélection pour enregistrer la plage dans la barre d'indication FTS. • Pour effacer une plage non désirée, pointez sur elle dans la barre d'indication de plage FTS et cliquez sur une des touches de sélection. • Pour effacer tout un programme FTS, pointez sur la première plage dans la barre d'indication de plage FTS et cliquez sur une des touches de sélection de façon répétée jusqu'à ce que toutes les plages disparaissent.
Mémorisation FTS	SAVE FTS l'écran clavier remplace l'écran CD-Audio.

LECTEUR DE DISQUE COMPACT AUDIO

- Sur l'écran "CD-Audio" (voir page 26), pointez et cliquez sur la touche Program, puis pointez et cliquez sur la touche "Save FTS".

- L'écran clavier apparaît.
- Sélectionnez à tour de rôle chaque caractère du titre en utilisant la touche "shift" pour passer des majuscules aux minuscules et la touche "space" pour séparer les mots.



- La touche "delete" efface le dernier caractère sélectionné.
- La touche "clear" efface le titre complet (ou une partie seulement).
- La touche "cancel" revient à l'écran "CD-Audio" sans procéder à la sauvegarde du titre.
- La touche "save" sauvegarde le titre et revient à l'écran "CD-Audio".

- Après avoir créé une sélection favorite d'un disque, vous pouvez la doter d'un titre d'environ 30 caractères (suivant la largeur des caractères) à l'aide de l'écran clavier.
- Le titre apparaît alors dans l'écran "CD-Audio" chaque fois que le disque est mis en place.

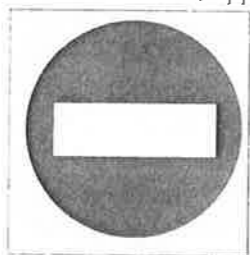
MODE PROTÉGÉ

- Suivant l'utilisation, par exemple pour des expositions, des présentations commerciales, sur des points de vente ou des points d'informations, vous pouvez mettre le tiroir du lecteur de CD-i dans un mode qui le protège contre le vol.
- Le mode protégé interdit également l'accès aux écrans d'options pour modifier les préférences.
- Ce mode protégé sera activé par mise sous tension du lecteur de CD-i tout en maintenant simultanément enfoncée la touche PLAY. Le bon fonctionnement est confirmé par la disparition à l'écran de l'icône OPEN. La touche OPEN en façade du lecteur se trouve neutralisée.

- Pour désactiver le mode Trade il convient de répéter la même procédure : mettre sous tension le lecteur de CD-i tout en maintenant simultanément enfoncée la touche PLAY. Le bon fonctionnement est confirmé par la réapparition à l'écran de l'icône OPEN.
- Toutefois, comme le point de l'icône OPEN n'est pas neutralisé, si l'on pointe et clique dessus avec la télécommande de CD-i, le tiroir s'ouvrira et se fermera à nouveau.

MODES DE VERROUILLAGE

- Le lecteur de CD-i est prévu pour différents modes de verrouillage empêchant la lecture de disques/types de disques spécifiques. Si cette fonction est activée sur votre lecteur, un panneau de sens interdit (NO ENTRY) apparaîtra.



NO ENTRY SIGN

- Cela signifie : le système est verrouillé : certains disques ne pourront pas être lus. Veuillez utiliser d'autres disques.
- Cette modification a été effectuée par/pour votre revendeur pour vous obliger à n'utiliser que des disques spécifiques.

INTRODUCTION

Cette fonction n'est disponible que sur les lecteurs de CD-i équipés de ports série, port #1 et port #2. Vous trouverez dans ce chapitre la description des étapes nécessaires à l'installation d'un groupe de lecteurs de CD-i reliés. L'un des lecteurs de CD-i devient le lecteur maître (principal) après utilisation de la

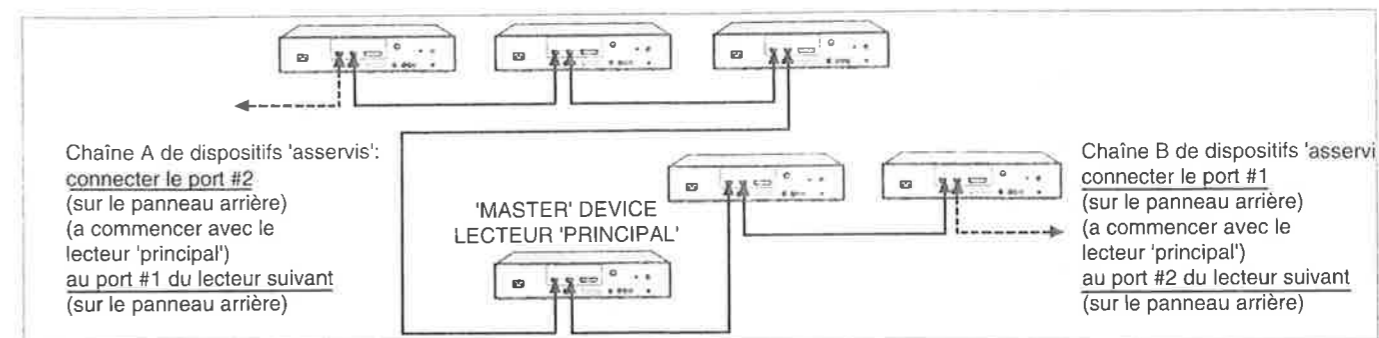
fonction de téléchargement. Il reste "maître" jusqu'à ce que tous les lecteurs soient mis hors tension. La procédure de téléchargement d'un fichier du lecteur central de CD-i ("maître") vers tous les lecteurs de CD-i connectés ("asservis") est également décrite dans ce chapitre.

INSTALLATION

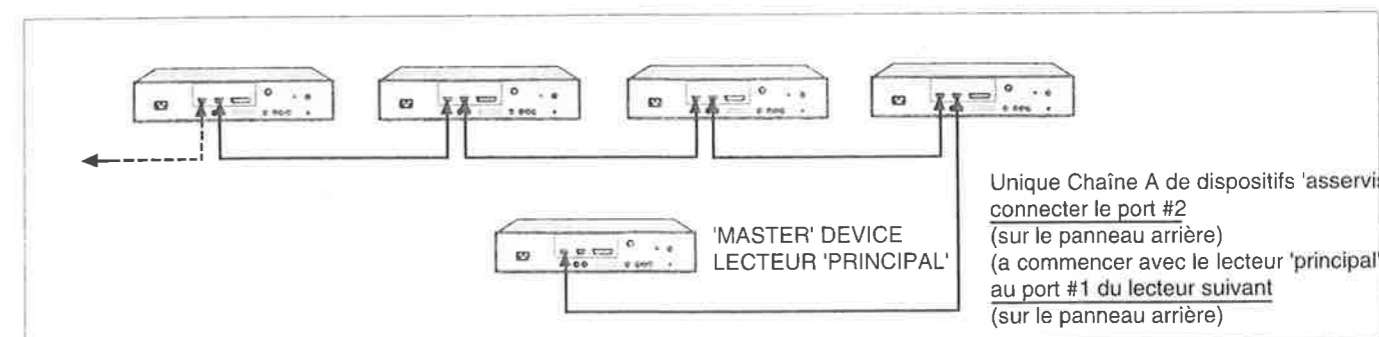
Suivez d'abord les instructions fournies au chapitre "Installation" du présent mode d'emploi afin de pouvoir utiliser la fonction de travail en groupe.

Avant de connecter l'alimentation de chaque lecteur individuel, connectez les différents lecteurs comme indiqué ci-dessous à l'aide de câbles D-sub 9 (reportez-vous à la documentation technique pour de plus amples informations).

a. Utilisation des deux ports RS232 sur le panneau arrière du lecteur "maître"



b. Utilisation d'un des deux ports RS232 sur le panneau arrière du lecteur "maître"



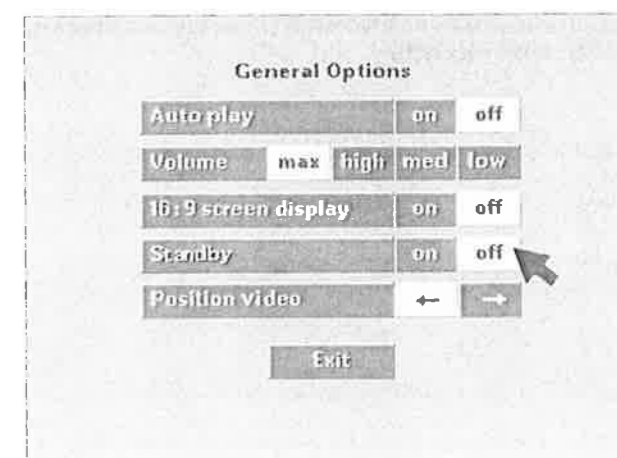
Connectez chaque lecteur à l'alimentation et mettez-le sous tension.

ATTENTION

- ASSUREZ-VOUS QUE PENDANT LA PROCÉDURE DE TÉLÉCHARGEMENT TOUS LES LECTEURS SONT BIEN SUR L'ÉCRAN D'ACCUEIL.
- AU CAS OÙ L'UN DES LECTEURS NE FONCTIONNE PAS (P.EX. S'IL EST EN POSITION DE VEILLE OU HORS TENSION), LE RÉSEAU SERA INTERROMPU À PARTIR DE CE LECTEUR. LE(S) LECTEUR(S) SUIVANT(S) NE RECEVRA (RECEVRONT) PAS LE TÉLÉCHARGEMENT DES INFORMATIONS DU LECTEUR MAÎTRE.

REMARQUE

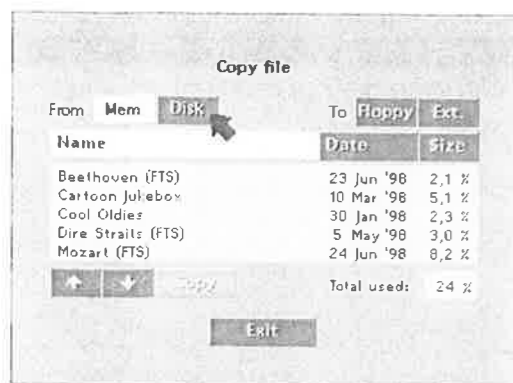
- Pour éviter la mise en veille involontaire de l'un des lecteurs (par pression sur la touche veille de la télécommande), neutralisez la fonction de veille en sélectionnant "standby off" (mise hors tension de la fonction veille) dans l'écran d'options General. Ceci doit être fait pour chaque lecteur appelé à jouer le rôle d'appareil asservi. Cette procédure ne sera exécutée qu'une fois car le réglage "standby off" reste actif tant que "standby on" (mise sous tension de la fonction veille) n'a pas été sélectionné via le même écran.



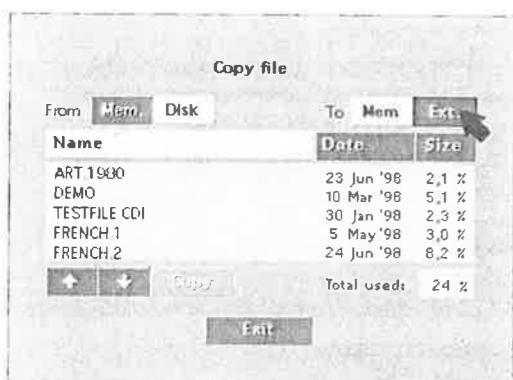
TÉLÉCHARGEMENT DE FICHIERS

Sur l'écran "Tools"(outils), sélectionnez l'écran "Copy file" (copie de fichier).

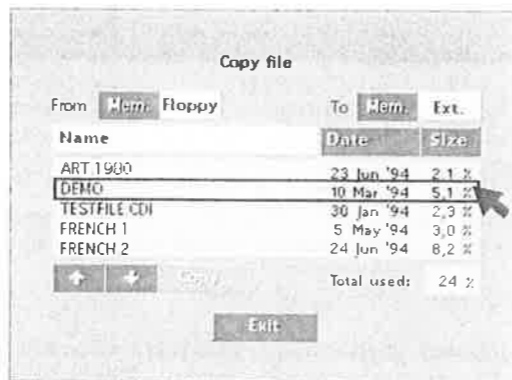
1. Sur l'écran "Copy file", sélectionnez la source



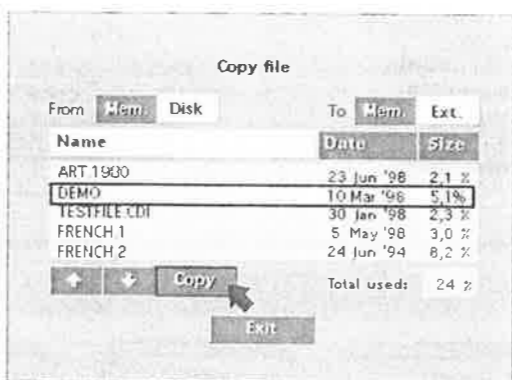
2. Sur l'écran "Copy file", sélectionnez la destination.



3. Les noms de tous les fichiers du disque seront affichés. Sélectionnez le fichier voulu.



4. Pour commencer le téléchargement du fichier désiré, cliquez sur "Copy" sur cet écran.



ATTENTION

- SI EN COURS DE TÉLÉCHARGEMENT IL N'Y A PAS ASSEZ DE MÉMOIRE DISPONIBLE SUR L'UN DES LECTEURS, LA QUANTITÉ DE MÉMOIRE REQUISE SERA CRÉÉE PAR EFFACEMENT DU (DES) FICHIER(S) PLUS ANCIEN(S).
- UN LECTEUR DE CD-I DEVIENT LECTEUR "MAÎTRE" APRÈS UTILISATION DE LA FONCTION DE TÉLÉCHARGEMENT. IL LE RESTE JUSQU'À CE QUE TOUS LES LECTEURS SOIENT MIS HORS TENSION. ASSUREZ-VOUS QUE TOUTES LES PROCÉDURES DE TÉLÉCHARGEMENT SUIVANTES ONT LIEU À PARTIR DE CE LECTEUR "MAÎTRE".

REMARQUE

- Il n'est pas possible de sélectionner une autre fonction (sur l'écran, en façade du lecteur ou sur la télécommande) lorsqu'une procédure de téléchargement est en cours.

Si la destination "EXTERNAL"(EXT) a été sélectionnée, le fichier sera téléchargé vers les mémoires de tous les lecteurs reliés par la configuration de travail en groupe.

Une fois la fonction de téléchargement effectuée, le nombre total de lecteurs ayant reçu le téléchargement du fichier sélectionné sera affiché sur l'écran.

Si ce nombre correspond au nombre total de lecteurs reliés, l'opération de téléchargement a réussi.

Si ce nombre ne correspond pas au nombre total de lecteurs reliés, l'opération de téléchargement a échoué. Il se peut que :

- a l'une des connexions entre deux lecteurs ne fonctionne pas correctement. Dans ce cas, vérifiez les connexions entre les différents lecteurs ;

- b l'écran d'accueil ne soit pas actif ;
- c l'un des lecteurs de CD-i soit hors tension.

Avant de recommencer la procédure de téléchargement, mettez tous les lecteurs hors tension (OFF) puis sous tension (ON).

Si votre lecteur de CD-i semble défectueux, consultez d'abord cette liste de points à vérifier. Il se peut qu'une chose simple vous ait échappé. Ne tentez en aucun cas de procéder vous-même à la réparation du système : cela annulera la garantie.

Recherchez le(s) symptôme(s) spécifique(s) que vous rencontrez avec votre lecteur de CD-i. Suivez ensuite uniquement les indications mentionnées comme remède(s) pour ce(s) symptôme(s) spécifique(s).

SYMPTÔME REMÈDE

Pas d'alimentation

- Vérifiez que la touche ON/OFF (marche/arrêt) est bien placée sur ON.
- Vérifiez que les deux extrémités du cordon d'alimentation sont correctement connectées.
- Vérifiez qu'il y a bien du courant à la prise secteur CA en y branchant un autre appareil.

Pas d'image

- Vérifiez que le téléviseur est bien sous tension.
- Reportez-vous au mode d'emploi de votre téléviseur pour la sélection de l'entrée et du canal corrects.
- Vérifiez le branchement vidéo.

Le plateau ne s'ouvre pas

- Dans ce cas, le message "TRAY LOCKED" peut s'afficher au bas de l'écran CD-i sur le téléviseur.
- L'icône "Open" (normalement en bas à droite de l'écran) n'est pas affichée.
- Mettez le lecteur hors tension (OFF), puis à nouveau sous tension (ON) tout en maintenant enfoncée la touche PLAY pendant 5 secondes au moins.

Le disque n'est pas lu

- Vérifiez que le disque est placé avec la face imprimée sur le dessus.
- Nettoyez le disque.
- Le disque est peut-être défectueux ; essayez avec un autre disque.

Le disque n'est pas lu et l'écran présente un panneau "SENS INTERDIT"

- Vous êtes en présence d'un système bloqué. Utilisez un autre disque. Cette modification a été effectuée par/votre revendeur pour vous obliger à utiliser les disques spécifiques. (Reportez-vous au chapitre sur les "Mode verrouillage" p.30)
- Vérifiez le mode verrouillage.

Pas de son

- Vérifiez les branchements audio.
- Si vous vous servez d'un amplificateur Hifi, essayez une autre source sonore.

Son déformé dans l'amplificateur Hifi

- Vérifiez que les branchements audio ne sont pas effectués sur l'entrée phono de l'amplificateur.

Pas de retour à l'écran d'accueil après le retrait du disque

- Réinitialisez en mettant le lecteur hors tension (OFF) puis à nouveau sous tension (ON).
- Vérifiez si le programme CD-i ne nécessite pas la mise en place d'un autre disque.

Le lecteur ne peut être commandé à distance (avec télécommande)

- Orientez la télécommande directement vers le capteur IR du lecteur de CD-i.
- Évitez tout obstacle entre la télécommande et le lecteur.
- Contrôlez ou remplacez les piles.
- Débranchez tous les périphériques de pointage.

SYMPTÔME REMÈDE

Le lecteur ne peut être commandé (avec contrôleur CD-i à fil)

- Vérifiez le branchement du contrôleur CD-i.
- Mettez le lecteur hors tension (OFF) puis à nouveau sous tension (ON).

Pas d'icône d'option

- Vérifiez que l'appareil n'est pas en mode protégé.
- Cette option a été désactivée par votre revendeur.

Pas d'écran d'accueil, écran d'accueil différent

- Cette modification a été effectuée par votre revendeur.

La copie vers d'autres lecteurs CD-i a échoué (message d'erreur ou nombre affiché de lecteurs ne correspondant pas au nombre de lecteurs reliés)

- Assurez-vous de la bonne connexion de tous les lecteurs (reportez-vous au chapitre Travail en groupe, Installation, p.31)
- Vérifiez qu'aucune application CD-i n'est en cours sur l'un des lecteurs.
- Vérifiez que tous les lecteurs sont bien sous tension.
- Vérifiez qu'il n'y a pas d'autre lecteur "maître".

La copie vers disquette a échoué

- Vérifiez que la disquette est formatée.
- Vérifiez que la disquette n'est pas protégée contre l'écriture.
- Vérifiez qu'il reste suffisamment de place sur la disquette.
- Vérifiez que le même fichier n'est pas déjà copié sur la disquette.

La copie vers mémoire a échoué

- Vérifiez qu'il reste suffisamment de mémoire disponible pour le fichier.
- Assurez-vous que la taille du fichier est bien inférieure à 32 KO.

Visualisation impossible après la sélection de la page suivante

- Vérifiez que le fichier est bien inférieur à 32 KO.

Effacement du fichier de disque a échoué

- Vérifiez que la disquette est toujours en ligne.

SPECIFICATIONS

For more information refer to the supplied Technical Documentation •
Pour obtenir de plus amples informations, reporter à la Documentation
Technique.

System • Système
CD-Interactive
CD-Interactif

Usable discs • Disques utilisables

CD-i	CD-i
CD-DA	CD-Audio
PHOTO-CD	Photo-CD
CD-i READY	CD-i READY
CD BRIDGE	CD BRIDGE
VIDEO CD	VIDÉO CD

Power requirement • Alimentation

100V-240V AC 50/60Hz

Power consumption • Consommation

23 W approx

Operating temperature • Température de fonctionnement

41°F(5°C) to 95°F(35°C)
5°C à 35°C

Relative humidity • Humidité relative

5% to 95% (no condensation)
5% à 95% (sans condensation)

Weight • Poids

4,200 kg approx

Dimensions (w x h x d) • Dimensions (l x h x p)

435 mm x 105 mm x 280 mm
17 1/8 x 4 1/8 x 11"

Connections

AT-keyboard Din connector (rear)

pin Broche	signal Signal
1	clock
2	data
3	n.c.
4	GND
5	+5V (300 mA max)
levels	TTL

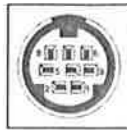
Power connector (rear)

for optional external RF mod.
socket for 2.5 mm stereo jack
tip +5V / 50mA
ring Audio mono out
shield GND

Digital out (rear)

0,5 Vpp into 75 ohm
RCA pin cinch socket

serial I/O (rear) (1 ports) 8-pin mini-DIN
(1 entrées) mini-DIN 8 broches



pin Broche	signal Signal	I/O E/S
1	nc	-
2	rxd	I / E
3	txd	O / S
4	nc	-
5	ground / Masse	-
6	cts	I / E
7	rts	O / S
8	+5V (100 mA max)	-
levels	TTL	-

Serial communication at 9600 baud.

RS232 Serial Port #1, #2 (rear)

2 connectors DB9 male
Signals according EIA RS232 - E standard and CCITT V.28
Baudrates up to 115200 baud are supported.

pin Broche	signal Signal	I/O E/S
1	DCD	I
2	RXD	I
3	TXD	O
4	DTR	O
5	GND	-
6	DSR	I
7	RTS	O
8	CTS	I
9	RI	I
levels	RS standard	-

Parallel port #3 (rear)

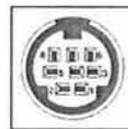
25 pin sub D connector female
standard centronics interface / ECP / EPP for printers
and general purpose parallel I/O.

pin Broche	signal Signal	I/O E/S	pin Broche	signal Signal	I/O E/S
1	STROBE*	O	14	AOTOFDXT*	O
2	D0	I/O	15	ERROR*	I
3	D1	I/O	16	INIT* (reset)	O
4	D2	I/O	17	SEL* (select in)	O
5	D3	I/O	18	GROUND	-
6	D4	I/O	19	GROUND	-
7	D5	I/O	20	GROUND	-
8	D6	I/O	21	GROUND	-
9	D7	I/O	22	GROUND	-
10	ACK*	I	23	GROUND	-
11	BUSY	I	24	GROUND	-
12	PE (paper empty)	I	25	GROUND	-
13	SEL (on-line)	I			

* Low = active
Levels TTL

Pointing device input 1 and input 2 (front)

(2 ports) 8-pin mini-DIN
(2 entrées) mini-DIN 8 broches



mini-DIN input 1

pin Broche	signal Signal	I/O E/S
1	n.c.	-
2	rxd2	I
3	txd2	-
4	n.c.	-
5	gnd	-
6	n.c.	-
7	rts2	O
8	+5V (100 mA max)	O
levels	TTL	-

mini-DIN input 2

pin Broche	signal Signal	I/O E/S
1	n.c.	-
2	rxd1	I
3	n.c.	O
4	n.c.	-
5	gnd	-
6	n.c.	-
7	rts1	O
8	+5V (100 mA max)	O
levels	TTL	-

Pointing device speed of 1200 baud is supported.
Remarque: Vitesse de transmission à 1200 baud.

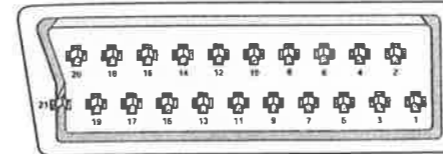
SPECIFICATIONS

Audio out

2 Vrms
2 channel individual RCA pin cinch sockets
2 Veff
2 prises cinch (une par canal)

Video out (PAL) 1 Vpp (75 Ohm load, sync neg) RCA cinch socket
1 Vc-c (charge 75 Ohm, sync. nég.) Prise cinch

AV/Euroconnector Péritelévision AV



pin Broche	signal Signal
1	audio R / audio R (droite) 1,8 VRMS
2	nc / non connecté
3	audio L / audio L (gauche) 1,8 VRMS
4	audio ground / masse audio
5	blue ground / masse bleu
6	nc / non connecté
7	blue / bleu (0,7Vpp into 75ohm*)
8	function switching 0V=asp.ratio 4:3 from antenna +4V=asp.ratio 16:9 from AV conn. (1A) +10V=asp.ratio 4:3 from AV conn. (1B) commutation fonction (0=Antenna 1A=Péritelévision AV avec ratio 16:9; 1B=Péritelévision AV avec ratio 4:3)
9	green ground / masse vert
10	nc / non connecté
11	green / vert (0,7Vpp into 75ohm*)
12	nc / non connecté
13	red ground / masse rouge
14	nc / non connecté
15	red / rouge (0,7Vpp into 75ohm*)
16	fast switching (RGB/CVBS) (2,5Vpp into 75ohm*) commutation rapide (RVB/CVBS)
17	CVBS ground / masse CVBS (PAL)
18	fast switching (ground) commutation rapide (masse)
19	CVBS/RGB sync / CVBS (1Vpp into 75ohm*) / RVB sync.
20	nc / non connecté
21	shield / blindage

* for 100% white

Headphone

Socket for 6.3 mm stereo jack
8-2000 ohm
30mw @ 32 ohm

Y/C (S-Video) • (S-Video) Y/C

Mini DIN 4 pin
mini DIN 4 broches



pin Broche	signal Signal
1	GND
2	GND
3	Y (1Vpp into 75 ohm)
4	C (burst 300 mVpp into 75 ohm)

Designs and specifications are subject to change without notice. • La conception
et les spécifications de ce produit sont sujet à modifications sans avis préalable.

ACCESSORIES • ACCESSOIRES

SUPPLIED ACCESSORIES • ACCESSOIRES FOURNIS

These accessories are provided to help you use or set-up your CD-i Player.

Ces accessoires sont fournis pour vous permettre d'utiliser ou d'installer votre lecteur de CD-i.



AC Cord
Cordon d'alimentation



Three Batteries
Trois piles R6



Euroconnector *
Cable
Cable péritélévision



CD-i Mouse
Souris CD-i
22ER9011



Roller Controller
Boule de commande
22ER9012



CD-i Trackerball
Trackball pour CD-i
22ER9013



"Thumbpad"
Remote Control
Handset
Télécommande à manette



Audio L-R Cable *
Double cable
audio stereo



Video (CVBS) Cable *
Cable vidéo (CVBS)



Gamepad
Clavier de jeux
22ER9021



Audio Stereo
Splitter
Doubleur pour
Audio Stereo
22ER9209



RF Modulator
22ER9071



Y/C Cable *

* Depending on version

For Customer Use:

Read carefully the information located at the bottom / rear of your CD-i player and enter below :

Model N°. CDI...

Serial N°

OPTIONAL ACCESSORIES • ACCESSOIRES EN OPTION

Maximize your pleasure with state-of-the-art accessories designed specifically for your CD-i Player. The optional accessories shown here may be purchased from your supplier.

Augmentez votre plaisir grâce aux accessoires d'avant-garde spécialement conçus pour votre lecteur CD-i. Les accessoires en option présentés ici peuvent être acquis auprès de votre revendeur.



PHILIPS



CDI660/CDI670

— **User manual** —

— **Mode d'emploi** —